

เขตการใช้ที่ดิน

ตำบลวังทอง
อำเภอโคกเจริญ

จังหวัดลพบุรี

เอกสารวิชาการเลขที่ 4(0904)/03/53 สำนักงานพัฒนาที่ดินเขต 1 ปทุมธานี
กันยายน 2553 กรมพัฒนาที่ดิน กระทรวงเกษตรและสหกรณ์

สารบัญ

	หน้า
สารบัญ	I
สารบัญตาราง	III
สารบัญรูป	VI
บทที่ 1 บทนำ	1-1
1.1 หลักการและเหตุผล	1-1
1.2 วัตถุประสงค์	1-1
1.3 สถานที่ ระยะเวลา และผู้ดำเนินการ	1-1
1.4 ขั้นตอนการดำเนินการ	1-2
1.5 ประโยชน์ที่คาดว่าจะได้รับ	1-2
บทที่ 2 สภาพทั่วไปของพื้นที่	2-1
2.1 ที่ตั้งและอาณาเขต	2-1
2.2 สภาพภูมิประเทศ	2-1
2.3 สภาพภูมิอากาศ	2-3
2.4 สภาพสังคมและการรวมกลุ่มเกษตรกร	2-6
2.5 สภาพเศรษฐกิจ	2-6
บทที่ 3 สถานภาพทรัพยากร	3-1
3.1 ทรัพยากรที่ดิน และการใช้ที่ดิน	3-1
3.2 ทรัพยากรน้ำ	3-8
3.3 ทรัพยากรป่าไม้	3-8
3.4 สภาพการใช้ที่ดิน	3-8
บทที่ 4 การประเมินคุณภาพที่ดิน	4-1
4.1 คุณภาพที่ดินที่นำมาประเมิน	4-1
4.2 การจำแนกชั้นความเหมาะสมของที่ดิน	4-2
บทที่ 5 ศักยภาพของพื้นที่ ปัญหา ความต้องการและทัศนคติของเกษตรกร	5-1
5.1 ทัศนคติของเกษตรกรด้านการใช้และพัฒนาที่ดิน	5-1
5.2 ปัญหาและความต้องการของเกษตรกร	5-7

สารบัญ (ต่อ)

	หน้า
5.3 ศักยภาพของพื้นที่	5-9
5.4 ข้อเสนอ/กลยุทธ์เพื่อกำหนดทิศทางการพัฒนา	5-15
บทที่ 6 เขตการใช้ที่ดิน	6-1
6.1 การกำหนดเขตการใช้ที่ดิน	6-1
บรรณานุกรม	
ภาคผนวก	

สารบัญตาราง

		หน้า
ตารางที่ 2-1	สถิติภูมิอากาศ ณ สถานีตรวจอากาศ จังหวัดลพบุรี (ปี พ.ศ. 2543-2552)	2-5
ตารางที่ 3-1	สมบัติทางกายภาพและเคมีของดิน ตำบลวังทอง อำเภอโคกเจริญ จังหวัดลพบุรี	3-6
ตารางที่ 3-2	สภาพการใช้ที่ดินตามประเภทต่างๆ ในปัจจุบันตำบลวังทอง อำเภอโคกเจริญ จังหวัดลพบุรี	3-9
ตารางที่ 4-1	ชั้นความเหมาะสมเล็กน้อยของที่ดินตำบลวังทอง อำเภอโคกเจริญ จังหวัดลพบุรี	4-3
ตารางที่ 4-2	ชั้นความเหมาะสมปานกลาง (S2) ของที่ดินแต่ละประเภทการใช้ประโยชน์ที่ดินตำบลวังทอง อำเภอโคกเจริญ จังหวัดลพบุรี	4-4
ตารางที่ 4-3	ชั้นความเหมาะสมเล็กน้อย (S3) ของที่ดินแต่ละประเภทการใช้ประโยชน์ที่ดินตำบลวังทอง อำเภอโคกเจริญ จังหวัดลพบุรี	4-5
ตารางที่ 5-1	ทัศนคติด้านการใช้ที่ดินและการพัฒนาที่ดินของเกษตรกร ตำบลวังทอง อำเภอโคกเจริญ จังหวัดลพบุรี	5-2
ตารางที่ 6-1	เขตการใช้ที่ดิน ตำบลวังทอง อำเภอโคกเจริญ จังหวัดลพบุรี	6-10

สารบัญรูป

		หน้า
รูปที่ 2-1	แผนที่ขอบเขตการปกครองตำบลวังทอง อำเภอโคกเจริญ จังหวัดลพบุรี	2-2
รูปที่ 2-2	สมุดของน้ำเพื่อการเกษตร จังหวัดลพบุรี พ.ศ. 2543-2552	2-5
รูปที่ 3-1	แผนที่สถานภาพทรัพยากรที่ดิน/หน่วยที่ดินตำบลวังทอง อำเภอโคกเจริญ จังหวัดลพบุรี	3-5
รูปที่ 3-2	สัดส่วนการใช้ประโยชน์ที่ดินตำบลวังทอง อำเภอโคกเจริญ จังหวัดลพบุรี	3-9
รูปที่ 3-3	แผนที่สภาพการใช้ที่ดิน อำเภอโคกเจริญ จังหวัดลพบุรี	3-11
กราฟที่ 5-1	ปัญหาในการประกอบอาชีพการเกษตร	5-8
กราฟที่ 5-2	ปัญหาด้านการครองชีพและด้านอื่นๆ	5-8
กราฟที่ 5-3	ความต้องการความช่วยเหลือและส่งเสริมจากทางราชการ	5-9
รูปที่ 6-1	แผนที่เขตการใช้ที่ดินตำบลวังทอง อำเภอโคกเจริญ จังหวัดลพบุรี	6-12

บทที่ 1

บทนำ

1.1 หลักการและเหตุผล

ในอดีตที่ผ่านมาประเทศไทยได้นำทรัพยากรธรรมชาติไปใช้ในการพัฒนาประเทศ โดยขาดการ จัดการอย่างมีระบบเป็นผลให้ทรัพยากรธรรมชาติเกิดความเสื่อมโทรมอย่างรวดเร็ว โดยเฉพาะทรัพยากรดินซึ่งเป็นปัจจัยพื้นฐานของการพัฒนาทั้งทางด้านเกษตรกรรม อุตสาหกรรม และกิจการบริการอื่นๆ การใช้ทรัพยากรธรรมชาติไปอย่างฟุ่มเฟือย โดยขาดการบริหาร จัดการอย่างเหมาะสมเป็นเหตุให้มีการบุกรุกพื้นที่ป่าไม้ ซึ่งเป็นการทำลายแหล่งต้นน้ำลำธาร โดยตรง จนก่อให้เกิดความไม่สมดุลตามธรรมชาติซึ่งส่งผลให้เกิดภาวะน้ำท่วม ภัยแล้งหรือแผ่นดินถล่มและ ยังส่งผลให้เกิดปัญหาการแย่งชิงทรัพยากรธรรมชาติ ทั้งทรัพยากรดินและทรัพยากรน้ำอย่างรุนแรงอัน ก่อให้เกิดผลเสียหายต่อความเป็นอยู่ของประชากรและระบบเศรษฐกิจของประเทศ

ดังนั้นกรมพัฒนาที่ดิน โดยสำนักสำรวจดินและวางแผนการใช้ที่ดินจึงได้จัดทำเขตการใช้ ที่ดินระดับตำบลโดยพิจารณาจากข้อมูลสภาพพื้นที่ ความต้องการของชุมชน แนวนโยบายด้านการเกษตร ของรัฐและท้องถิ่นในระดับต่างๆ นำมาวิเคราะห์กำหนดเขตการใช้ที่ดินระดับตำบล แล้วนำเสนอ ผลรายงานประกอบแผนที่ขนาดมาตราส่วน 1 : 25,000 พร้อมข้อเสนอแนะด้านการจัดการที่ดิน

1.2 วัตถุประสงค์

1.2.1 กำหนดเขตการใช้ที่ดินทางการเกษตร พร้อมทั้งจัดทำแผนที่และรายงานเพื่อเสนอแนะ แนวทางการใช้ที่ดิน เพื่อเพิ่มผลผลิตทางการเกษตรควบคู่ไปกับการอนุรักษ์ทรัพยากรธรรมชาติ และสิ่งแวดล้อมในตำบล

1.2.2 เพื่อใช้เป็นแนวทางในการจัดทำแผนปฏิบัติการพัฒนาการเกษตรระดับตำบล

1.3 สถานที่ ระยะเวลา และผู้ดำเนินงาน

1.3.1 สถานที่ดำเนินงาน พื้นที่ตำบลวังทอง อำเภอโคกเจริญ จังหวัดลพบุรี

1.3.2 ระยะเวลาดำเนินงาน ระหว่างวันที่ 1 ตุลาคม 2552 – 30 กันยายน 2553

1.3.3 ผู้ดำเนินงาน กลุ่มวางแผนการใช้ที่ดิน สำนักงานพัฒนาที่ดินเขต 1

1.4 ขั้นตอนการดำเนินงาน

1.4.1 ศึกษาวิเคราะห์ข้อมูลด้านกายภาพ จากฐานข้อมูลแผนที่ขนาดมาตราส่วน 1 : 25,000 อาทิ ข้อมูลดินและสภาพการใช้ที่ดิน พร้อมทั้งข้อมูล ด้านป่าไม้ตามกฎหมาย ชลประทาน ปฏิกิริยาที่ดินและ ชั้นคุณภาพลุ่มน้ำ เป็นต้น ตลอดจนวิเคราะห์ข้อมูลด้านเศรษฐกิจและสังคม รวมทั้งการประเมินความเหมาะสมของที่ดินด้าน การเกษตร

1.4.2 ศึกษาวิเคราะห์ด้านนโยบายการใช้ที่ดินทั้งในระดับชาติ ระดับกระทรวง ระดับจังหวัด และระดับท้องถิ่น

1.4.3 นำเสนอขั้นตอนการดำเนินงานและรูปแบบของการกำหนดเขตการใช้ที่ดินระดับตำบล ให้กับส่วนราชการในพื้นที่ องค์กรปกครองส่วนท้องถิ่น รวมถึงเกษตรกรและหมอดินอาสาในพื้นที่พร้อมรับฟังข้อเสนอแนะ เพื่อการปรับปรุงข้อมูลให้มีความสมบูรณ์

1.4.4 สสำรวจทัศนคติ ปัญหาและความต้องการของเกษตรกรในพื้นที่ เพื่อนำมาวิเคราะห์ จุดแข็ง จุดอ่อน โอกาส และข้อจำกัดในการพัฒนาด้านเกษตรกรรม โดยนำมาประมวลผลร่วมกับข้อมูลในข้อ 1.4.1

1.4.5 กำหนดเขตการใช้ที่ดินระดับตำบล พร้อมข้อเสนอแนะด้านการจัดการทรัพยากรในพื้นที่

1.4.6 จัดทำรายงานเขตการใช้ที่ดินระดับตำบล พร้อมข้อเสนอแนะ ประกอบกับแผนที่ขนาดมาตราส่วน 1 : 25,000

1.5 ประโยชน์ที่คาดว่าจะได้รับ

1.5.1 เป็นแนวทางในการบริหารจัดการทรัพยากรธรรมชาติระดับตำบลอย่างมีประสิทธิภาพ และสอดคล้องกับความต้องการของชุมชน โดยคำนึงถึงแนวนโยบายของรัฐในระดับต่างๆ

1.5.2 เขตการใช้ที่ดินระดับตำบล สามารถใช้เป็นฐานข้อมูลในการพิจารณากำหนดเป้าหมาย การพัฒนาด้านเกษตรกรรมระดับตำบล เพื่อเพิ่มผลผลิต และการใช้ทรัพยากรที่ดินอย่างยั่งยืน

บทที่ 2

สภาพทั่วไปของพื้นที่

2.1 ที่ตั้งและอาณาเขต

ที่ตั้ง

ตำบลวังทอง ตั้งอยู่ทางทิศตะวันออกเฉียงของอำเภอโคกเจริญ จังหวัดลพบุรี (รูปที่ 2-1)

อาณาเขต

ทิศเหนือ ติดต่อกับ ตำบลหนองมะค่า อำเภอโคกเจริญ จังหวัดลพบุรี

ทิศใต้ ติดต่อกับ ตำบลโคกแสมสาร อำเภอโคกเจริญ จังหวัดลพบุรี

ทิศตะวันออก ติดต่อกับ ตำบลหนองมะค่าและตำบลยางราก อำเภอโคกเจริญ
จังหวัดลพบุรี

ทิศตะวันตก ติดต่อกับ ตำบลโคกเจริญ อำเภอโคกเจริญ จังหวัดลพบุรี

ตำบลวังทอง มีพื้นที่ทั้งหมดประมาณ 44,084 ไร่ หรือประมาณ 70.534 ตารางกิโลเมตร
แบ่งเขตการปกครองออกเป็น 9 หมู่บ้านดังนี้

หมู่ที่ 1 บ้านห้วยสาราม

หมู่ที่ 6 บ้านพุกระจัด

หมู่ที่ 2 บ้านหนองปากช่อง

หมู่ที่ 7 บ้านหนองเป็ด

หมู่ที่ 3 บ้านวังทอง

หมู่ที่ 8 บ้านพุแ้ว

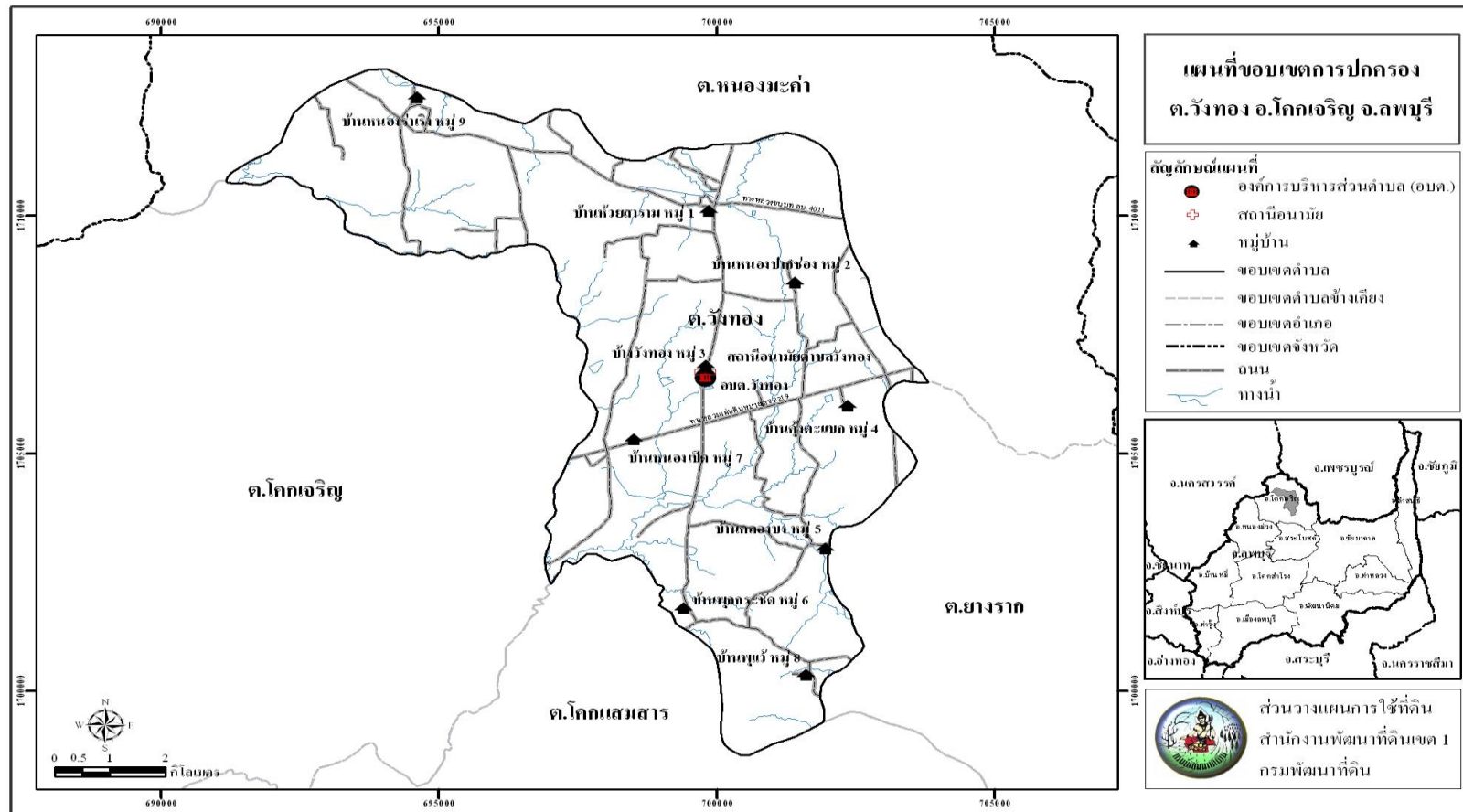
หมู่ที่ 4 บ้านคู้งตะแบก

หมู่ที่ 9 บ้านหนองไร่รัง

หมู่ที่ 5 บ้านคลองบง

2.2 สภาพภูมิประเทศ

ลักษณะภูมิประเทศโดยทั่วไปส่วนใหญ่เป็นลูกคลื่นลอนลาดเล็กน้อย โดยพื้นที่มีความลาดเทจากทิศตะวันออกเฉียงเหนือไปทางทิศตะวันตกเฉียงใต้ บริเวณทางด้านทิศใต้ มีลักษณะเป็นเนินเขา เขานมนาง (มีความสูง 296 เมตร) มีอ่างเก็บน้ำบ้านคู้งตะแบก เป็นแหล่งเก็บน้ำที่สำคัญของตำบล ความสูงของพื้นที่ส่วนใหญ่อยู่ระหว่าง 88-103 เมตร เหนือระดับทะเลปานกลาง



รูปที่ 2-1 แผนที่เขตการปกครอง ตำบลวังทอง อำเภอโคกเจริญ จังหวัดลพบุรี

ที่มา : กรมการปกครอง 2548

2.3 สภาพภูมิอากาศ

ลักษณะภูมิอากาศของตำบลวังทอง อำเภอโคกเจริญ จังหวัดลพบุรี จัดอยู่ในภูมิอากาศแบบร้อนชื้นสลับแล้ง (tropical wet and dry climate) ตามการจำแนกภูมิอากาศตามแบบของ KOPPEN (KOPPEN's classification) ในเขตนี้จะมีฤดูฝนและฤดูแล้งแตกต่างกันอย่างชัดเจน สามารถแบ่งได้ 3 ฤดู คือ ฤดูร้อนเริ่ม ประมาณเดือนกุมภาพันธ์ ถึงเดือนเมษายน โดยได้รับอิทธิพลจากลมมรสุมตะวันตกเฉียงใต้ ฤดูฝน เริ่มประมาณเดือนพฤษภาคมถึงกันยายน โดยฤดูนี้จะมีมรสุมตะวันตกเฉียงใต้ ซึ่งเป็นลมชื้นพัดปกคลุม ทำให้ฝนตกแพร่กระจายตามร่องมรสุมประกอบกับร่องความกดอากาศต่ำ (depression) พาดผ่านทางทิศตะวันออกทำให้อากาศชุ่มชื้นและมีฝนตกชุก โดยเฉพาะในเดือนกันยายนอากาศจะชุ่มชื้น ส่วนฤดูหนาว เริ่มประมาณเดือนตุลาคมถึงมกราคม โดยได้รับอิทธิพลจากลมมรสุมตะวันออกเฉียงเหนือ อากาศจะหนาวเย็นสลับกับอากาศร้อน

จากสถิติภูมิอากาศของสถานีอุตุนิยมวิทยาบัวชุม อำเภอชัยบาดาล ในรอบ 10 ปี (พ.ศ. 2544-2551) สามารถสรุปได้ดังนี้ (ตารางที่ 2-1 และรูปที่ 2-2)

2.3.1 ปริมาณน้ำฝน มีปริมาณน้ำฝนเฉลี่ยทั้งปีประมาณ 1,096.26 มิลลิเมตร เดือนที่มีปริมาณฝนตกเฉลี่ยสูงสุด คือ เดือนกันยายน มีปริมาณฝนเฉลี่ย 247.49 มิลลิเมตร เดือนที่มีปริมาณฝนตกเฉลี่ยน้อยที่สุด คือ เดือนมกราคม มีปริมาณฝนเฉลี่ย 1.07 มิลลิเมตร ลักษณะการตกของฝนพบว่าฝนจะเริ่มตกมากขึ้นตั้งแต่กลางเดือนเมษายนและจะตกมากที่สุดในเดือนกันยายน จากนั้นปริมาณฝนจะค่อยๆ ลดลงจนถึงปลายเดือนตุลาคม

2.3.2 อุณหภูมิ มีอุณหภูมิเฉลี่ยตลอดปี 27.91 องศาเซลเซียส เดือนเมษายน มีอุณหภูมิเฉลี่ยสูงสุด 40.20 องศาเซลเซียส และเดือนมกราคม มีอุณหภูมิเฉลี่ยต่ำสุด 13.40 องศาเซลเซียส

2.3.3 ความชื้นสัมพัทธ์ ปริมาณความชื้นสัมพัทธ์เฉลี่ยตลอดปี 73.00 เปอร์เซ็นต์ โดยที่เดือนกันยายนมีความชื้นสัมพัทธ์เฉลี่ยสูงสุด 81.00 เปอร์เซ็นต์ และเดือนกุมภาพันธ์มีความชื้นสัมพัทธ์เฉลี่ยต่ำสุด ประมาณ 64.00 เปอร์เซ็นต์

2.3.4 การวิเคราะห์ช่วงฤดูเพาะปลูก เป็นการวิเคราะห์ข้อมูลเพื่อหาช่วงเวลาที่เหมาะสมในการเพาะปลูก โดยใช้ข้อมูลเกี่ยวกับปริมาณน้ำฝนรายเดือนเฉลี่ย และค่าศักยภาพการระเหยน้ำของพืชรายเดือนเฉลี่ย (Evapotranspiration : ETo) ซึ่งคำนวณได้ด้วยโปรแกรม Cropwat (Version 8.0) เมื่อนำมาสร้างกราฟเพื่อหาช่วงเวลาที่เหมาะสมในการปลูกพืช โดยพิจารณาจากระยะเวลาช่วงที่เส้นปริมาณน้ำฝนอยู่เหนือเส้น 0.5 ของค่าศักยภาพการคายระเหยน้ำ (0.5 ETo) ซึ่งสามารถนำมาหาช่วงเวลาที่เหมาะสมในการปลูกพืชของตำบลวังทอง อำเภอโคกเจริญ จังหวัดลพบุรี ได้ดังนี้

1.) ช่วงระยะเวลาที่เหมาะสมในการเพาะปลูก จะอยู่ในช่วงกลางเดือนเมษายน (ปริมาณน้ำฝนสูงกว่าครึ่งหนึ่งของศักยภาพการคายระเหยน้ำ) จนกระทั่งถึงปลายเดือนตุลาคม (ปริมาณน้ำฝนต่ำกว่าครึ่งหนึ่งของศักยภาพการคายระเหยน้ำ) และช่วงระหว่างกลางเดือนกรกฎาคมถึงต้นเดือนตุลาคม จะมีฝนตกมากจนทำให้มีปริมาณน้ำมากเกินไปจนเกิดความต้องการของพืช (ปริมาณน้ำฝนสูงกว่าศักยภาพการคายระเหยน้ำ)

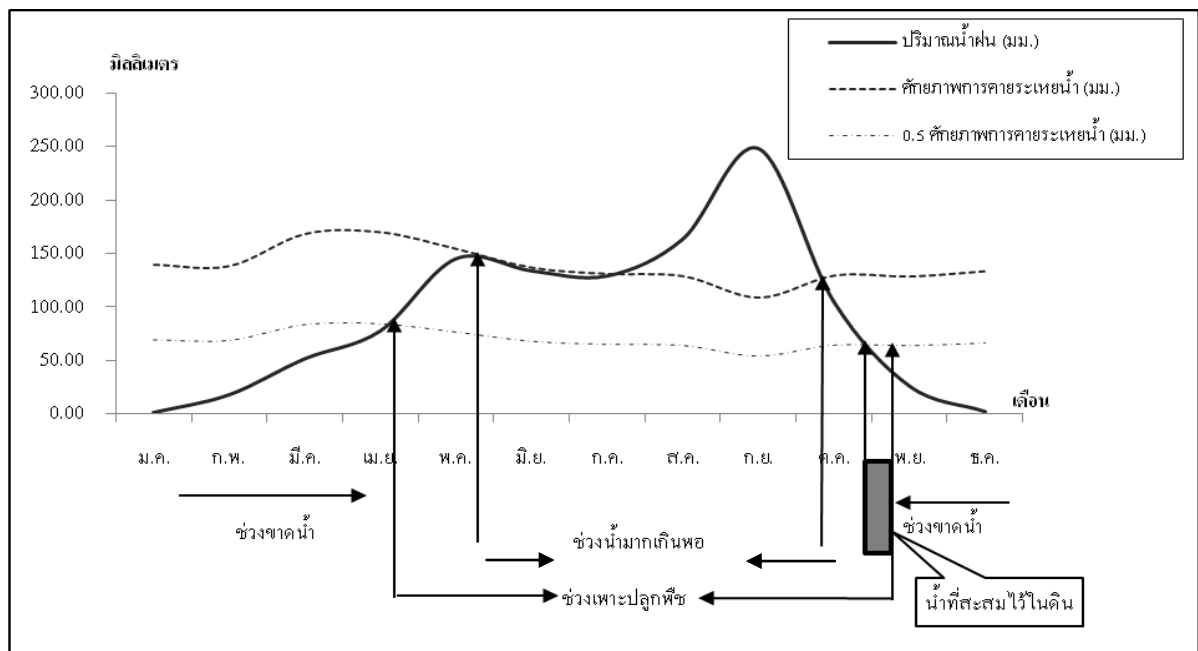
2.) ช่วงเวลาที่ไม่เหมาะสมต่อการเพาะปลูกพืช ซึ่งจะมีปริมาณน้ำฝนและการกระจายน้อยหรือไม่เพียงพอต่อการเจริญเติบโตของพืช ซึ่งจะอยู่ในช่วงปลายเดือนตุลาคมถึงปลายเดือนเมษายนของทุกปี

ตารางที่ 1 สถิติข้อมูลภูมิอากาศ จังหวัดลพบุรี (สถานีอุตุนิยมวิทยาบัวชุม อำเภอชัยบาดาล)

เดือน	ปริมาณน้ำฝน (มม.)	ปริมาณฝนที่เป็นประโยชน์(มม.)	อุณหภูมิสูงสุด(°ซ)	อุณหภูมิต่ำสุด(°ซ)	ความยาวนานแสงแดด (ชม./วัน)	ความชื้นสัมพัทธ์ (%)	ความเร็วลม (กม./วัน)	การคายระเหยน้ำ(มม.)*
ม.ค.	1.07	1.10	36.00	13.40	8.50	65	1.60	139.19
ก.พ.	17.68	17.20	38.10	16.00	8.60	64	1.40	138.04
มี.ค.	51.26	47.10	39.70	19.10	8.20	65	1.40	167.71
เม.ย.	77.27	67.70	40.20	22.20	8.70	69	1.10	169.20
พ.ค.	144.70	111.20	38.20	22.60	7.40	78	0.90	153.76
มิ.ย.	133.37	104.90	36.70	22.90	6.40	78	1.00	136.50
ก.ค.	128.61	102.10	36.40	22.90	5.50	79	0.90	130.82
ส.ค.	163.02	120.50	36.10	22.80	5.20	81	0.80	128.65
ก.ย.	247.49	149.50	31.40	20.10	5.50	76	0.50	108.90
ต.ค.	104.22	86.80	34.90	21.20	7.30	80	1.00	129.27
พ.ย.	25.67	24.60	35.10	15.30	8.30	73	1.40	128.40
ธ.ค.	1.90	1.90	34.60	13.90	8.50	67	1.70	133.30
รวม	1096.26	834.60		-	-	-	-	1663.74
เฉลี่ย	-	-	36.45	19.37	7.3	73.00	1.10	-

ที่มา : สถานีอุตุนิยมวิทยาบัวชุม อำเภอชัยบาดาล จังหวัดลพบุรี กรมอุตุนิยมวิทยา (2552)

หมายเหตุ : *จากการคำนวณด้วยโปรแกรม CROPWAT



รูปที่ 2 สมดุลของน้ำในดินเพื่อการเกษตร จังหวัดลพบุรี (สถานีอุตุนิยมวิทยาบัวชุม อำเภอชัยบาดาล)

2.4 สภาพสังคมและการรวมกลุ่มเกษตรกร

สภาพสังคมและการรวมกลุ่มเกษตรกรตำบลวังทอง อำเภอโคกเจริญ ได้จากการศึกษาข้อมูลทุติยภูมิ เอกสารและรายงานที่เกี่ยวข้อง ได้แก่ รายงานสถิติจำนวนประชากรและบ้าน(กรมการปกครอง) ผลการสำรวจข้อมูลระดับหมู่บ้าน (สำนักงานสถิติแห่งชาติ) แผนพัฒนาการเกษตรตำบล (ศูนย์บริการและถ่ายทอดเทคโนโลยีการเกษตรประจำตำบลวังทอง) และแผนพัฒนาสามปี (องค์การบริหารส่วนตำบลวังทอง) เป็นต้น ได้ผลการศึกษาดังนี้

2.4.1 สภาพทางสังคม

ตำบลวังทอง มีพื้นที่ในเขตการปกครองขององค์การบริหารส่วนตำบลวังทองเต็มทั้งหมู่บ้าน 9 หมู่บ้าน มีประชากรรวมทั้งสิ้น 2,571 คน เป็นชาย 1,276 คนและเป็นหญิง 1,295 คน จำนวนบ้าน 870 หลังคาเรือน จำนวนประชากรเฉลี่ย 3 คนต่อหลังคาเรือน (รายงานสถิติจำนวนประชากรและบ้าน กรมการปกครอง ณ เดือนธันวาคม พ.ศ. 2552) ความหนาแน่น 36.45 คนต่อตารางกิโลเมตร ประชากรส่วนใหญ่นับถือศาสนาพุทธ มีประเพณีการทำบุญตามพระพุทธศาสนาในเดือนต่างๆ ที่สืบสานต่อเนื่องกันมา มีความเป็นอยู่แบบเครือญาติผูกพันและพึ่งพาอาศัยกันให้ความเคารพนับถือพระสงฆ์ ผู้อาวุโสและผู้เฒ่าชรา

2.4.2 การรวมกลุ่มเพื่อการประกอบอาชีพของเกษตรกร

สถาบันเกษตรกร มีการรวมกลุ่มเพื่อการประกอบอาชีพอย่างเป็นทางการและไม่เป็นทางการในตำบลวังทอง มีการรวมกลุ่มหลายรูปแบบ ได้แก่ กลุ่มสตรีหนองเป็ดพัฒนา

2.5 สภาพเศรษฐกิจ

สภาพเศรษฐกิจของตำบลวังทอง ได้จากการศึกษาข้อมูลทุติยภูมิ เอกสารและรายงานที่เกี่ยวข้องเช่นเดียวกับหัวข้อ 2.4 ได้ผลการศึกษาดังนี้

2.5.1 การประกอบอาชีพ ประชากรส่วนใหญ่ประกอบอาชีพเกษตรกรรมเป็นหลัก คิดเป็นร้อยละ 80.00 ของครัวเรือนทั้งหมด โดยมีพื้นที่ทำการเกษตรเฉลี่ย 25.00 ไร่ต่อครัวเรือนและมีแรงงานภาคเกษตรเฉลี่ย 2 คนต่อครัวเรือน อาชีพรองลงมาเป็นการค้าขาย รับจ้าง รับราชการและอื่นๆ การถือครองที่ดิน ส่วนใหญ่มีที่ดินทำกินเป็นของตนเองและบางส่วนเช่าที่ดินทำกินเพิ่ม โดยมีเอกลักษณ์ที่ดินเป็น ภบท 5

2.5.2 การผลิตทางการเกษตร

พืช เกษตรกรนิยมปลูก ได้แก่ ข้าว อ้อยโรงงาน มันสำปะหลัง ข้าวโพดเลี้ยงสัตว์
ทานตะวัน

- ผลผลิตข้าวนาปี ปีการผลิต 2552/53 เฉลี่ย 400 กิโลกรัมต่อไร่
- ผลผลิตอ้อยโรงงาน ปีการผลิต 2552/53 เฉลี่ย 11 ตันต่อไร่
- ผลผลิตมันสำปะหลัง ปีการผลิต 2552/53 เฉลี่ย 4,200 กิโลกรัมต่อไร่
- ผลผลิตข้าวโพดเลี้ยงสัตว์ ปีการผลิต 2552/53 เฉลี่ย 800 กิโลกรัมต่อไร่
- ผลผลิตทานตะวัน ปีการผลิต 2552/53 เฉลี่ย 110 กิโลกรัมต่อไร่

ปศุสัตว์ จากข้อมูลของปศุสัตว์จังหวัดลพบุรี (ปี 2552) มีเกษตรกรส่วนใหญ่เลี้ยงโคเนื้อไว้เพื่อบริโภคเพื่อจำหน่ายเป็นรายได้เสริมของครอบครัว โดยเลี้ยงเพื่อปล่อยให้หาอาหารกินเองตามธรรมชาติ

2.5.3 ต้นทุนการผลิต

ข้าวนาปี ต้นทุนการผลิต 3,040 บาทต่อไร่ ราคาผลผลิต 10.00 บาทต่อกิโลกรัม
อ้อยโรงงาน ต้นทุนการผลิต 9,350 บาทต่อไร่ ราคาผลผลิต 1,000 บาทต่อตัน
มันสำปะหลัง ต้นทุนการผลิต 3,100 บาทต่อไร่ ราคาผลผลิต 1.60 บาทต่อกิโลกรัม
ข้าวโพดเลี้ยงสัตว์ ต้นทุนการผลิต 3,630 บาทต่อไร่ ราคาผลผลิต 6.00 บาทต่อกิโลกรัม
ทานตะวัน ต้นทุนการผลิต 940 บาทต่อไร่ ราคาผลผลิต 13.00 บาทต่อกิโลกรัม

2.5.4 การอุตสาหกรรม

จากข้อมูลสำนักงานอุตสาหกรรมจังหวัดลพบุรีรายงานว่า ในพื้นที่ตำบลวังทอง ไม่มี
การประกอบธุรกิจในรูปแบบของอุตสาหกรรม

2.5.5 รายได้ รายจ่ายและแหล่งสินเชื่อ

รายได้ จากข้อมูลความจำเป็นพื้นฐาน ปี 2552 (จปฐ.) โดยเฉลี่ยร้อยละ 70.00 ของ
ครัวเรือนทั้งหมด มีคนในครัวเรือนมีรายได้เฉลี่ยไม่ต่ำกว่า 23,000 บาทต่อคนต่อปี

แหล่งสินเชื่อ เกษตรกรใช้บริการสินเชื่อจากแหล่งต่างๆ ได้แก่ ธนาคารเพื่อการเกษตรและ
สหกรณ์การเกษตร (ธ.ก.ส) สหกรณ์การเกษตร กองทุนหมู่บ้าน ธนาคารพาณิชย์และเอกชน เป็นต้น

2.5.6 โครงสร้างพื้นฐาน

1) สาธารณูปโภค ได้แก่

- (1) ไฟฟ้า มีไฟฟ้าทุกหมู่บ้าน
- (2) ประปา มีประปาทุกหมู่บ้าน
- (3) การโทรคมนาคม มีโทรศัพท์สาธารณะ 7 แห่ง

2) สถานบริการสาธารณะและสถานที่ราชการ ได้แก่ โรงเรียนประถมศึกษา 2 แห่ง ศูนย์พัฒนาเด็กเล็ก 2 แห่ง วัด 8 แห่ง สถานีอนามัยประจำตำบล 1 แห่งและที่ทำการองค์การบริหารส่วนตำบล 1 แห่ง เป็นต้น

บทที่ 3

สถานภาพทรัพยากร

3.1 ทรัพยากรที่ดินและการใช้ที่ดิน

3.1.1 สถานภาพของทรัพยากรที่ดินในปัจจุบัน

จากการศึกษาสถานภาพของทรัพยากรที่ดินในปัจจุบันที่ใช้ในการเกษตรของ ตำบลวังทอง อำเภอโคกเจริญ จังหวัดลพบุรี อาศัยจากการรายงานสำรวจดินเพื่อการเกษตรแบบ ค่อนข้างละเอียด มาตราส่วน 1:25,000 ของจังหวัดลพบุรี โดยสำนักสำรวจดินและวางแผนการใช้ที่ดิน จัดทำลักษณะและสมบัติทางกายภาพและเคมีที่สำคัญ เช่น เนื้อดิน การระบายน้ำของดิน ปฏิกริยาดิน เป็นต้น เพื่อแสดงให้เห็นคุณภาพที่ดินและนำไปใช้ในการจัดความเหมาะสมของที่ดินสำหรับพืช เศรษฐกิจต่อไป ดังแสดงในรูปที่ 3.1 และตารางที่ 3.1 ซึ่งสามารถบรรยายพอสังเขปได้ดังนี้

1) กลุ่มดินเหนียวลึกมากสีดํา (กลุ่มชุดดินที่ 28B) เป็นกลุ่มชุดดินที่เกิดจากตะกอนลํานํ้า หรือเกิดจากการสลายตัวผุพังอยู่กับที่ หรือเคลื่อนย้ายมาทับถมของวัสดุต้นกำเนิดดินที่มาจากหินต้นกำเนิด พวกหินบะซอลต์ หรือหินแอนดีไซต์ บริเวณใกล้กับเขาหินปูนหรือหินภูเขาไฟ มีสภาพพื้นที่ราบเรียบถึงเป็นลูกคลื่นลอนลาด การระบายน้ำดีปานกลางถึงดี เป็นดินเหนียวจัดลึกมากที่มีหน้าดินสีดําหนา มีรอยแตกกระแหงกว้างและลึกในฤดูแล้ง หรือมีรอยอุ้มนํ้าในชั้นดิน มีเนื้อดินบนเป็นดินเหนียว สีดําหนา มีเนื้อดินล่างเป็นดินเหนียว สีเทาเข้มหรือสีนํ้าตาล ความอุดมสมบูรณ์ตามธรรมชาติปานกลางถึงสูง ปฏิกริยาของดินส่วนใหญ่เป็นกลางถึงเป็นด่างจัด มีค่าความเป็นกรดด่างประมาณ 7.0-8.5 และอาจพบจุดประสีเล็กน้อยหรือชั้นปูนมาร์ลหรือเม็คปูน ที่อยู่ลึกมากกว่า 100 ซม. จากผิวดิน ปัจจุบันพื้นที่บริเวณนี้ส่วนใหญ่ใช้ปลูกพืชไร่ชนิดต่างๆ โดยเฉพาะอ้อย ประกอบด้วย กลุ่มชุดดินที่ 28B ที่มีความลาดชัน 2-5 เปอร์เซ็นต์ มีเนื้อที่ประมาณ 7,711 ไร่ หรือร้อยละ 17.49 ของพื้นที่ตำบล

ปัญหาการใช้ประโยชน์ที่ดิน ดินเหนียวจัด แตกกระแหงกว้างและลึก ดินแห้งแข็ง ดินเปียกเหนียวมาก ไถพรวนยากและขาดแคลนน้ำ

2) กลุ่มดินทรายแป้งละเอียด (กลุ่มชุดดินที่ 33) เป็นกลุ่มชุดดินที่เกิดจาก ตะกอนแม่น้ำหรือตะกอนน้ำพารูปพัด พบบนสันดินริมแม่น้ำเก่า เนินตะกอนรูปพัด หรือที่ราบตะกอนน้ำพา มีสภาพพื้นที่ค่อนข้างราบเรียบถึงเป็นลูกคลื่นลอนลาด การระบายน้ำดีถึงดีปานกลาง เป็นดินทรายแป้งลึกมาก มีเนื้อดินบนเป็นดินร่วนปนทรายแป้งหรือดินร่วน สีนํ้าตาลหรือสีนํ้าตาลปนแดง มีเนื้อดินล่างเป็นดินร่วนเหนียว

ปนทรายแข็งสีน้ำตาล สีเหลืองหรือสีน้ำตาลปนแดง มีความอุดมสมบูรณ์ตามธรรมชาติปานกลาง ปฏิกริยาเป็นกรดจัดถึงเป็นกรดเล็กน้อย มีค่าความเป็นกรดเป็นด่างประมาณ 5.5-6.5 ส่วนชั้นดินล่าง ถ้ามีก้อนปูนปะปนจะมีปฏิกริยาเป็นกลางถึงเป็นด่างจัด มีค่าความเป็นกรดเป็นด่างประมาณ 7.0-8.5 อาจพบจุดประสีหรือแร่ไมกาหรือก้อนปูนปะปนอยู่ในดินชั้นล่าง ปัจจุบันพื้นที่บริเวณนี้ใช้ปลูกข้าว และบางแห่งใช้ปลูกพืชไร่ชนิดต่างๆ ประกอบด้วย กลุ่มชุดดินที่ 33 ที่มีความลาดชัน 0-2 เปอร์เซ็นต์ มีเนื้อที่ประมาณ 190 ไร่ หรือร้อยละ 0.44 ของพื้นที่ตำบล

ปัญหาการใช้ประโยชน์ที่ดิน ขาดแคลนน้ำในระยะที่ฝนทิ้งช้งนาน บางพื้นที่อาจพบชั้นดานแข็งที่เกิดจากการเกษตรกรรม

3) กลุ่มดินต้นถึงชั้นหินพื้น (กลุ่มชุดดินที่ 47B และ 47C) เป็นกลุ่มชุดดินที่เกิดจากการสลายตัวผุพังอยู่กับที่ หรือถูกเคลื่อนย้ายมาในระยะทางไม่ไกลนักของวัตถุต้นกำเนิดดินที่มาจากหินเนื้อละเอียด บริเวณพื้นที่ดอน ที่มีลักษณะเป็นลูกคลื่นลอนลาดจนถึงเนินเขา เป็นดินต้น มีการระบายน้ำดี เนื้อดินเป็นพวกดินเหนียวหรือดินร่วนที่มีเศษหินปะปนมาก มักพบชั้นหินพื้นต้นกว่า 50 ซม. จากผิวดินบน สีดินเป็นสีน้ำตาล สีเหลือง หรือสีแดง ดินมีความอุดมสมบูรณ์ตามธรรมชาติต่ำถึงปานกลาง ปฏิกริยาดินเป็นกรดจัดถึงเป็นกลาง มีค่าความเป็นกรดเป็นด่างประมาณ 5.5-7.0 ปัจจุบันพื้นที่บริเวณนี้ส่วนใหญ่ใช้ปลูกข้าวโพด และพืชไร่ ชนิดต่างๆ บางแห่งมีสภาพเป็นป่าไม้ผลัดใบ ประกอบด้วย กลุ่มชุดดินที่ 47B ที่มีความลาดชัน 2-5 เปอร์เซ็นต์ มีเนื้อที่ประมาณ 17,056 ไร่ หรือร้อยละ 38.69 ของพื้นที่ตำบล กลุ่มชุดดินที่ 47C ที่มีความลาดชัน 5-12 เปอร์เซ็นต์ มีเนื้อที่ประมาณ 2,840 ไร่ หรือร้อยละ 6.44 ของพื้นที่ตำบล

ปัญหาการใช้ประโยชน์ที่ดิน ดินต้นถึงชั้นหินพื้น บางพื้นที่มีเศษหินหรือหินพื้นโผล่บริเวณหน้าดิน ความอุดมสมบูรณ์ต่ำ ขาดแคลนน้ำและเสี่ยงต่อการชะล้างพังทลายสูญเสียหน้าดินในพื้นที่ลาดชัน

4) กลุ่มดินต้นถึงก้อนหินหรือเศษหิน (กลุ่มชุดดินที่ 48B) เป็นกลุ่มชุดดินที่เกิดจากการสลายตัวผุพังอยู่กับที่ หรือถูกเคลื่อนย้ายมาในระยะทางไม่ไกลนักของวัตถุต้นกำเนิดดินที่มาจากหินเนื้อค่อนข้างหยาบ บนบริเวณพื้นที่ดอน ลักษณะเป็นลูกคลื่นลอนลาดจนถึงเนินเขา เป็นดินต้น มีการระบายน้ำดี เนื้อดินบนส่วนใหญ่เป็นดินร่วนปนทราย ส่วนดินล่างเป็นดินปนเศษหินหรือปนกรวด ก้อนกรวดส่วนใหญ่เป็นหินกลมมน หรือเศษหินต่าง ๆ ถ้าเป็นดินปนเศษหินมักพบชั้นเศษหินหนาแน่น ภายในความลึก 50 ซม. จากผิวดินบน สีดินเป็นสีน้ำตาล สีเหลืองหรือสีแดง ดินมีความอุดมสมบูรณ์ตามธรรมชาติต่ำ ปฏิกริยาดินเป็นกรดจัดมากถึงกรดปานกลาง มีค่าความเป็นกรดเป็นด่างประมาณ 5.0-6.0 ปัจจุบันพื้นที่บริเวณนี้ส่วนใหญ่ใช้ปลูกพืชไร่ ชนิดต่างๆ บางแห่งมีสภาพเป็น

ป่าไม้ผลัดใบ ประกอบด้วย ประกอบด้วย กลุ่มชุดดินที่ 48B ที่มีความลาดชัน 2-5 เปอร์เซ็นต์ มีเนื้อที่ประมาณ 4,516 ไร่ หรือร้อยละ 10.24 ของพื้นที่ตำบล

ปัญหาการใช้ประโยชน์ที่ดิน ดินต้นถึงชั้นก้อนกรวดหรือลูกรังหนามาก ความอุดมสมบูรณ์ต่ำ ขาดแคลนน้ำ และเกิดการชะล้างพังทลายสูญเสียหน้าดินในพื้นที่ที่มีความลาดชัน

5) กลุ่มดินลึกปานกลางถึงชั้นมาร์ล (กลุ่มชุดดินที่ 54B) เป็นกลุ่มชุดดินที่เกิดจากการสลายตัวผุพังอยู่กับที่หรือจากการสลายตัวผุพังแล้วถูกเคลื่อนย้ายมาทับถมในระยะทางไม่ไกลนักของวัตถุต้นกำเนิดดินที่เป็นพวกหินอัคนี เช่น บะซอลต์ แอนดีไซต์ มักอยู่ใกล้กับบริเวณเทือกเขาหินปูน หรือหินภูเขาไฟ พบบริเวณพื้นที่ดอน มีสภาพพื้นที่เป็นลูกคลื่นลอนลาดถึงลูกคลื่นลอนชัน มีการระบายน้ำดีถึงดีปานกลาง เป็นดินเหนียวลึกปานกลางถึงชั้นมาร์ลหรือก้อนปูน มีเนื้อดินบนเป็นดินเหนียวสีดํา มีเนื้อดินล่างเป็นดินเหนียวสีดํา ปนเม็ดปูน และดินล่างชั้นถัดไปเป็นชั้นมาร์ล หรือเม็ดปูนมาก ในช่วงความลึก 50-100 ซม. จากผิวดิน ความอุดมสมบูรณ์ตามธรรมชาติปานกลางถึงสูง ปฏิกริยาดินเป็นกลางถึงด่างปานกลาง มีค่าความเป็นกรดเป็นด่างประมาณ 7.0-8.5 ปัจจุบันพื้นที่บริเวณนี้ส่วนใหญ่ใช้ปลูกข้าวโพดและพืชไร่ ชนิดต่างๆ ประกอบด้วย กลุ่มชุดดินที่ 54B ที่มีความลาดชัน 2-5 เปอร์เซ็นต์ มีเนื้อที่ประมาณ 5,218 ไร่ หรือร้อยละ 11.84 ของพื้นที่ตำบล

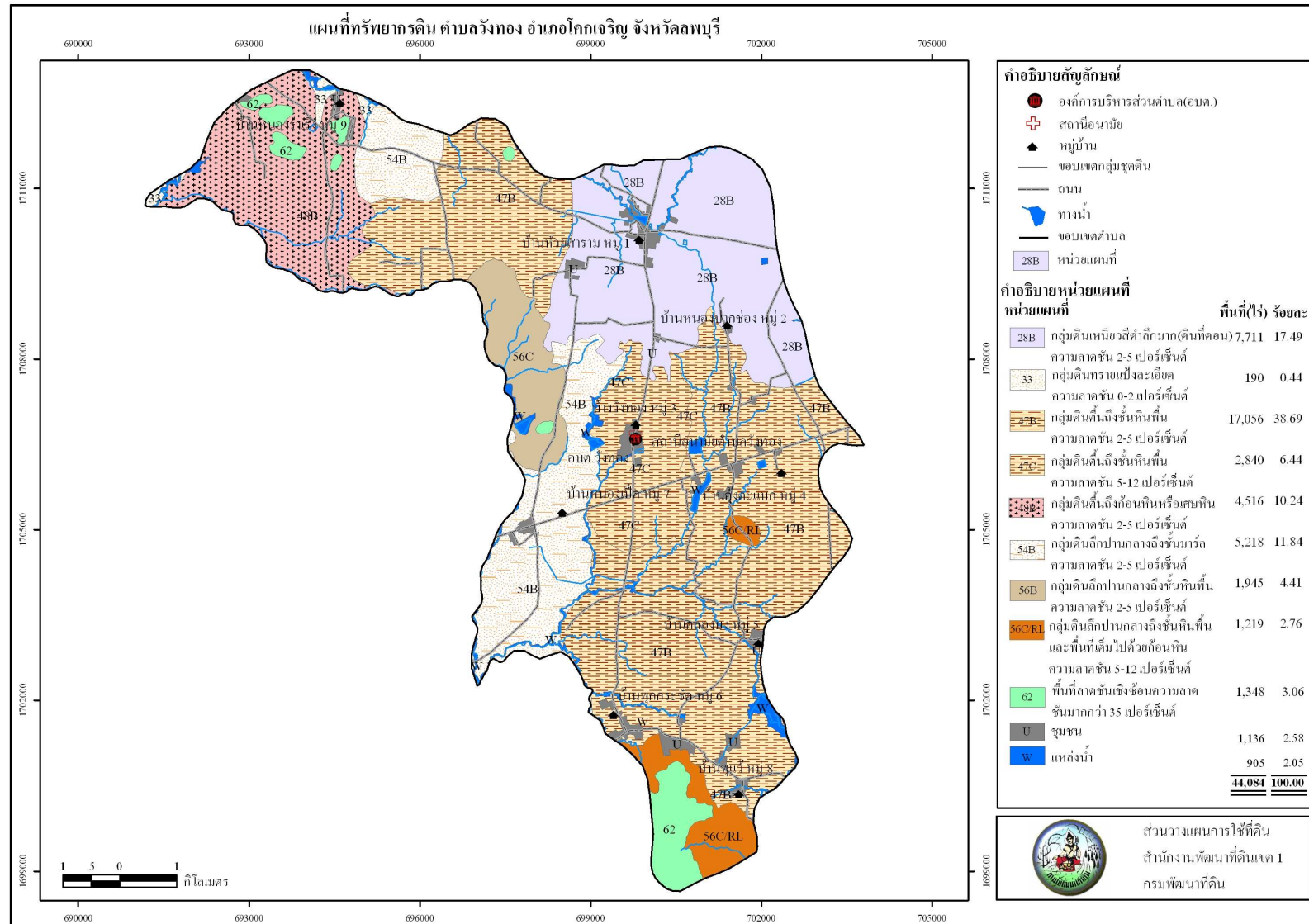
ปัญหาการใช้ประโยชน์ที่ดิน ดินเป็นด่างจัด และมีชั้นปูนมาร์ลหรือก้อนปูนช่วงความลึก 100 ซม. ดินแห้งแข็ง ถ้าดินเปียกเหนียวจะทำให้ไถพรวนยาก และขาดแคลนน้ำ

6) กลุ่มดินลึกปานกลางถึงชั้นหินพื้น (กลุ่มชุดดินที่ 56C และ 56C/RL) เป็นกลุ่มชุดดินที่เกิดจากการสลายตัวผุพังอยู่กับที่ หรือถูกเคลื่อนย้ายมาในระยะทางไม่ไกลนักของวัตถุต้นกำเนิดดินที่มาจากหินตะกอนเนื้อหยาบ บนบริเวณพื้นที่ดอน มีลักษณะเป็นลูกคลื่นลอนลาดจนถึงลูกคลื่นลอนชัน เป็นดินลึกปานกลาง มีการระบายน้ำดี เนื้อดินช่วง 50 ซม. ตอนบนเป็นดินร่วนหรือดินร่วนปนทราย ส่วนดินล่างเป็นดินปนเศษหิน มักพบชั้นพบหินพื้นลึกกว่า 100 ซม. สีดินเป็นสีน้ำตาล สีเหลืองหรือสีแดง ดินมีความอุดมสมบูรณ์ตามธรรมชาติต่ำ ปฏิกริยาดินเป็นกรดจัดมากถึงกรดปานกลาง มีค่าความเป็นกรดเป็นด่างประมาณ 5.0-6.0 ปัจจุบันพื้นที่บริเวณนี้ส่วนใหญ่ใช้ปลูกข้าวโพด พืชไร่ ชนิดต่างๆ บางแห่งคงสภาพเป็นป่าไม้ ประกอบด้วย กลุ่มชุดดินที่ 56C ที่มีความลาดชัน 5-12 เปอร์เซ็นต์ มีเนื้อที่ประมาณ 1,945 ไร่ หรือร้อยละ 4.41 ของพื้นที่ตำบล และกลุ่มชุดดินที่ 56C/RL ที่มีความลาดชัน 5-12 เปอร์เซ็นต์ มีเนื้อที่ประมาณ 1,219 ไร่ หรือร้อยละ 2.76 ของพื้นที่ตำบล

ปัญหาการใช้ประโยชน์ที่ดิน ดินลึกปานกลางถึงชั้นหินพื้น เศษหิน ก้อนกรวด หรือลูกรัง ความอุดมสมบูรณ์ต่ำ ขาดแคลนน้ำ และเกิดการชะล้างพังทลายสูญเสียหน้าดินในพื้นที่ลาดชัน บางพื้นที่เป็นดินกรดจัดมาก

7) **พื้นที่ลาดชันเชิงชัน** (กลุ่มชุดดินที่ 62) กลุ่มดินนี้ประกอบด้วยพื้นที่ภูเขาและเทือกเขา ซึ่งมีความลาดชันมากกว่า 35 เปอร์เซ็นต์ ดินที่พบบริเวณดังกล่าวมีทั้งดินลึกและดินตื้น ลักษณะของเนื้อดินและความอุดมสมบูรณ์ตามธรรมชาติแตกต่างกันไปแล้วแต่ชนิดของหินต้นกำเนิดในบริเวณนั้น มักมีเศษหิน ก้อนหินหรือพื้นโผล่กระจายระเจจกระจายทั่วไป ปัจจุบันส่วนใหญ่ยังปกคลุมด้วยป่าไม้ประเภทต่างๆ มีเนื้อที่ประมาณ 1,348 ไร่ หรือร้อยละ 3.06 ของพื้นที่ตำบล

ปัญหาการใช้ประโยชน์ที่ดิน มีความลาดชันสูงมาก (ความลาดชันเกิน 35 %) และบางพื้นที่อาจพบชั้นหินพื้นหรือเศษหินกระจายอยู่บริเวณผิวหน้าดิน ถ้านำมาใช้ประโยชน์ทำการเกษตรจะเกิดการชะล้างพังทลายสูญเสียหน้าดินอย่างรุนแรง ขาดแคลนน้ำ กลุ่มดินนี้จึงไม่ควรนำมาใช้ประโยชน์ทำการเกษตร เพราะจะเกิดปัญหาหลายประการและมีผลกระทบรุนแรงต่อระบบนิเวศน์ ควรสงวนไว้เป็นพื้นที่ป่าไม้เพื่อเป็นแหล่งต้นน้ำลำธาร



รูปที่ 3-1 แผนที่ทรัพยากรดิน ตำบลวังทอง อำเภอโคกเจริญ จังหวัดลพบุรี

ตารางที่ 3-1 สมบัติทางกายภาพและเคมีของดิน ตำบลวังทอง อำเภอโคกเจริญ จังหวัดลพบุรี

หน่วย ที่ดิน	เนื้อดิน		การระบาย น้ำ	ระดับความ อุดม สมบูรณ์	ความลาด ชัน%	ระดับ CEC%	ระดับ BS%	pH		ระดับกอนหิน (ชม.)		ความลึก (ชม.)	ปริมาณ กอนหิน%	สภาพพื้นที่	เนื้อที่	
	บน	ล่าง						บน	ล่าง	บน	ล่าง				ไร่	ร้อยละ
28B	เหนียว	เหนียว	ดีปานกลาง- ดี	ปานกลาง	2-5	ปานกลาง	สูง	6.5-7.0	7.0-8.5	-	-	>150	-	ลูกคลื่นลอนลาด เล็กน้อย	7,711	17.49
33	ร่วนปนทราย แข็ง	ร่วนเหนียวปน ทรายแข็ง	ดีปานกลาง- ดี	ปานกลาง	0-2	ต่ำ	ปานกลาง	5.0-5.5	5.5-6.5	-	-	>150	-	ค่อนข้างราบเรียบ	190	0.44
47B	ร่วนปนดิน เหนียวปนกรวด	เหนียวปนกรวด	ดี	ต่ำ	2-5	ปานกลาง	ปานกลาง	5.5-6.5	6.5-7.0	15- 35	35- 60	0-50	-	ลูกคลื่นลอนลาด เล็กน้อย	17,056	38.69
47C	ร่วนปนดิน เหนียวปนกรวด	เหนียวปนกรวด	ดี	ต่ำ	5-12	ปานกลาง	ปานกลาง	5.5-6.5	6.5-7.0	15- 35	35- 60	0-50	-	ลูกคลื่นลอนลาด	2,840	6.44
48B	ร่วนปนทรายปน กรวด	ร่วนเหนียวปน ทรายปนกรวด	ดี	ต่ำ	2-5	ต่ำ	ต่ำ	5.0-5.5	5.5-6.0	15- 35	35- 60	0-50	-	ลูกคลื่นลอนลาด เล็กน้อย	4,516	10.24
54B	ร่วนปนดิน เหนียว	เหนียว	ดี	สูง	2-5	สูง	สูง	6.0-7.0	7.0-8.5	-	-	>150	-	ลูกคลื่นลอนลาด เล็กน้อย	5,218	11.84

หน่วย ที่ดิน	เนื้อดิน		การระบาย น้ำ	ระดับความ อุดม สมบูรณ์	ความลาด ชัน%	ระดับ CEC%	ระดับ BS%	pH		ระดับก่อนหิน (ชม.)		ความลึก (ชม.)	ปริมาณ ก่อนหิน%	สภาพพื้นที่	เนื้อที่	
	บน	ล่าง						บน	ล่าง	บน	ล่าง				ไร่	ร้อยละ
56C	ร่วนปนทราย	ร่วนเหนียวปน ทราย	ดี	ต่ำ	5-12	ต่ำ	ปานกลาง	5.0-5.5	5.5-6.0	-	-	50-100	-	ลูกคลื่นลอนลาด	1,945	4.41
56C/RL	ร่วนปนทราย/ ปนหิน	ร่วนเหนียวปน ทราย/ปนหิน	ดี	ต่ำ	5-12	ต่ำ	ปานกลาง	5.0-5.5	5.5-6.0	-	-	50-100	-	ลูกคลื่นลอนลาด/ พื้นที่เต็มไปด้วย ก้อนหิน	1,219	2.76
62	-	-	-	-	>35	-	-	-	-	-	-	-	-	เป็นภูเขาหรือพื้นที่ มีความลาดชัน มากกว่า 35 เปอร์เซ็นต์	1,348	3.06
U	-	-	-	-	-	-	-	-	-	-	-	-	-	ชุมชน	1,136	2.58
W	-	-	-	-	-	-	-	-	-	-	-	-	-	แหล่งน้ำ	905	2.05
รวม															44,084	100.00

ที่มา : สำนักสำรวจดินและวางแผนการใช้ที่ดิน

3.2 ทรัพยากรน้ำ

3.2.1 แหล่งน้ำธรรมชาติ

แหล่งน้ำธรรมชาติที่สำคัญได้แก่ ห้วยใหญ่ ห้วยวังทอง และห้วยหล้า

3.2.2 แหล่งน้ำที่สร้างขึ้น

แหล่งน้ำที่สร้างขึ้นที่สำคัญได้แก่ อ่างเก็บน้ำ ผาย บ่อน้ำตื้น บ่อบาดาล สระน้ำและระบบประปาหมู่บ้านเพื่อใช้ประโยชน์ในการอุปโภคบริโภค

3.3 ทรัพยากรป่าไม้

จากข้อมูลแผนที่เขตป่าไม้ถาวรของกรมพัฒนาที่ดิน และแผนที่เขตป่าสงวนแห่งชาติของกรมป่าไม้เพื่อแสดงพื้นที่ป่าตามกฎหมาย พบว่าตำบลวังทอง มีพื้นที่บางส่วนอยู่ในเขตป่าสงวนแห่งชาติวังเพลิง-ม่วงค่อม-ล้านารายณ์ โดยพื้นที่ทั้งหมดของป่าสงวนแห่งชาติ เป็นเขตป่าไม้เพื่อการอนุรักษ์ จำนวน 837 ไร่ หรือคิดเป็นร้อยละ 1.90 ของพื้นที่ตำบล และจากข้อมูลแผนที่การใช้ที่ดินของกรมพัฒนาที่ดิน ปี 2551 พบว่า ในปัจจุบัน มีสภาพเป็นป่าไม้สมบูรณ์ จำนวน 837 ไร่ หรือคิดเป็นร้อยละ 1.90 ของพื้นที่ตำบล

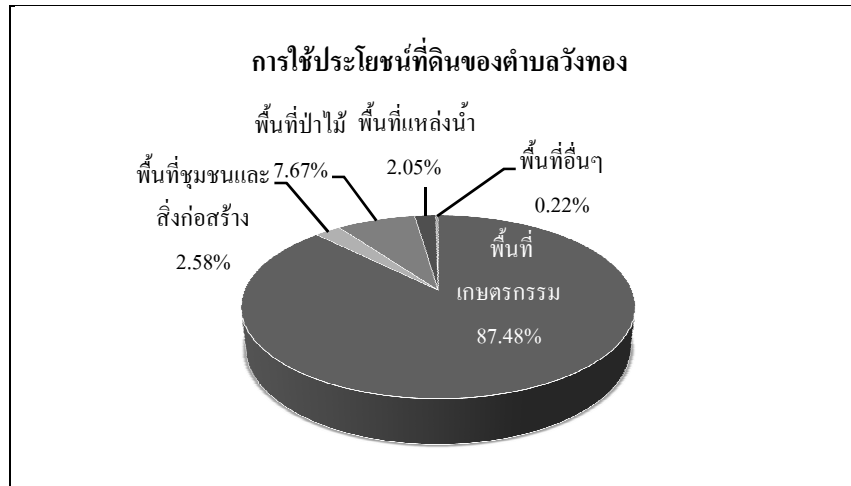
นอกจากนี้ยังมีพื้นที่ที่มีสภาพเป็นป่าไม้สมบูรณ์ ซึ่งอยู่นอกเขตป่าไม้ตามกฎหมาย จำนวน 1,929 ไร่ หรือคิดเป็นร้อยละ 4.38 ของพื้นที่ตำบล และมีสภาพเป็นป่าไม้เสื่อมโทรม จำนวน 617 ไร่ หรือคิดเป็นร้อยละ 1.40 ของพื้นที่ตำบล

หมายเหตุ : จากการวิเคราะห์แผนที่มาตราส่วน 1:50,000 โดยวิธีซ้อนทับด้วยระบบสารสนเทศภูมิศาสตร์

3.4 สภาพการใช้ที่ดิน

จากการสำรวจการใช้ประโยชน์ที่ดินของ ตำบลวังทอง อำเภอโคกเจริญ จังหวัดลพบุรี ในปี พ.ศ. 2552 โดยส่วนวิเคราะห์สภาพการใช้ที่ดินที่ 1 สำนักสำรวจดินและวางแผนการใช้ที่ดิน พบว่า ตำบลวังทอง มีเนื้อที่ทั้งหมด 44,084 ไร่ มีการใช้ประโยชน์ที่ดินจำแนกเป็น 5 ประเภท โดยเป็นพื้นที่ประเภทเกษตรกรรมสูงเป็นอันดับหนึ่ง มีเนื้อที่ 38,565 หรือร้อยละ 87.48 ส่วนใหญ่เป็นพืชไร่ผสมถึง 33,461 ไร่ หรือร้อยละ 75.91 รองลงมาคือพื้นที่ป่าไม้ โดยมีเนื้อที่ 3,383 ไร่ หรือร้อยละ 7.67 ของพื้นที่ตำบล พื้นที่ประเภทชุมชนและสิ่งก่อสร้างมีเนื้อที่เป็นอันดับสาม คือ 1,136 ไร่หรือร้อยละ 2.58 ของพื้นที่ โดยพื้นที่ประเภทแหล่งน้ำจัดอยู่ในอันดับสี่มีเนื้อที่ 905 ไร่ หรือร้อยละ 2.05 ส่วนใหญ่เป็นแม่น้ำ

คลองร้อยละ 1.49 และพื้นที่ประเภทอื่นๆ จัดอยู่ในอันดับสุดท้าย มีเนื้อที่ 95 ไร่ หรือร้อยละ 0.22 สรุปได้ตามรูปที่ 3-2



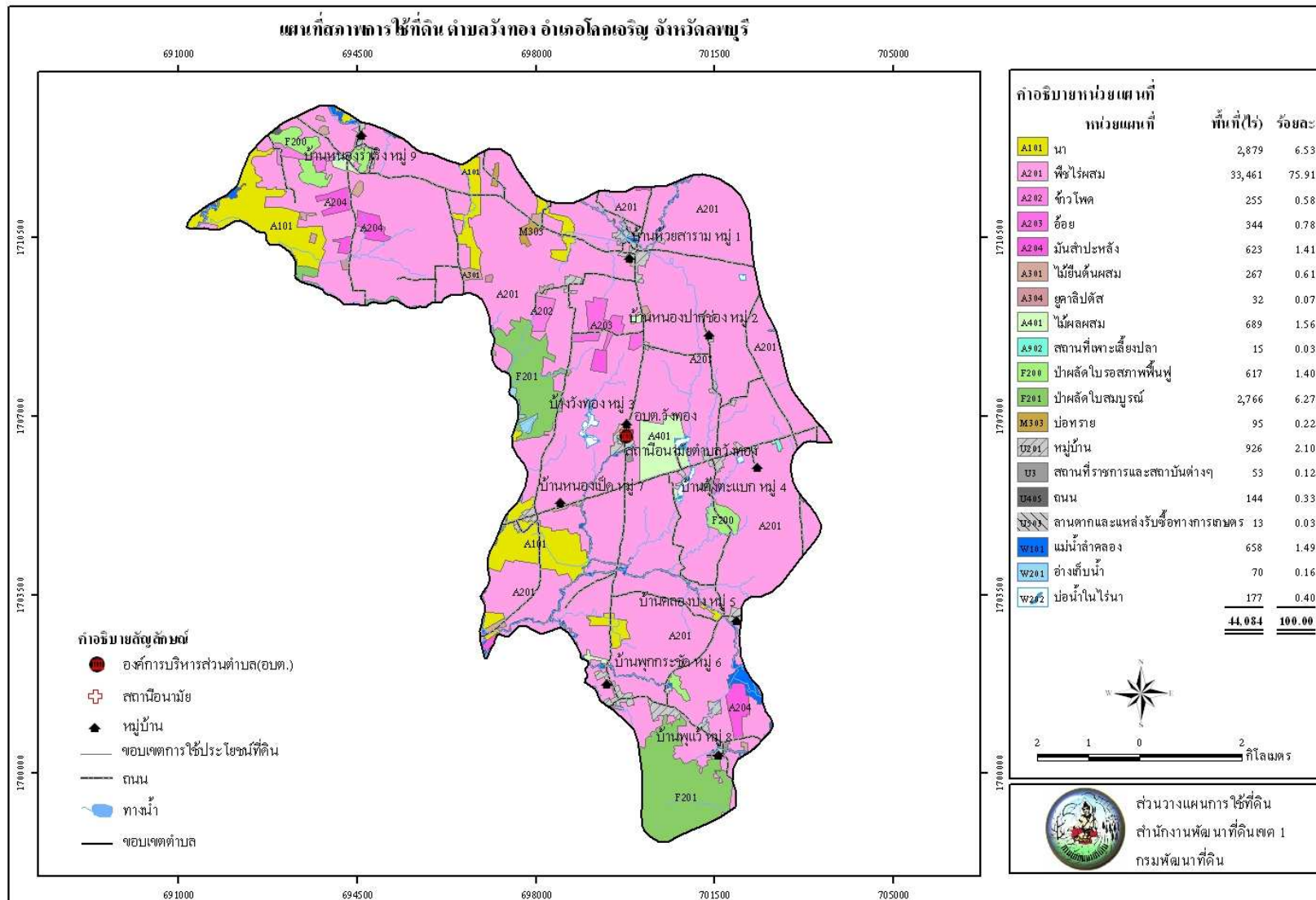
รูปที่ 3-2 สัดส่วนการใช้ประโยชน์ที่ดินตำบลวังทอง

ตารางที่ 3-2 สภาพการใช้ที่ดินตามประเภทต่างๆ ในปัจจุบันของตำบลวังทอง อำเภอโคกเจริญ

จังหวัดลพบุรี

ประเภทการใช้ที่ดิน	เนื้อที่	
	ไร่	ร้อยละ
1. พื้นที่เกษตรกรรม	38,565	87.48
- พืชไร่ผสม	33,461	75.91
- นา	2,879	6.53
- ไม้ผลผสม	689	1.56
- มันสำปะหลัง	623	1.41
- อ้อย	344	0.78
- ไม้ยืนต้นผสม	267	0.61
- ข้าวโพด	255	0.58
- ยูคาลิปตัส	32	0.07
- สถานที่เพาะเลี้ยงปลา	15	0.03
2. พื้นที่ชุมชนและสิ่งก่อสร้าง	1,136	2.58
- หมู่บ้าน	926	2.10
- ถนน	144	0.33

ประเภทการใช้ที่ดิน	เนื้อที่	
	ไร่	ร้อยละ
- สถานที่ราชการและสถาบันต่างๆ	53	0.12
- ลานตากและแหล่งรับซื้อทางการเกษตร	13	0.03
3. พื้นที่ป่าไม้	3,383	7.67
- ป่าผลัดใบสมบูรณ์	2,766	6.27
- ป่าผลัดใบรอสภาพฟื้นฟู	617	1.40
4. พื้นที่แหล่งน้ำ	905	2.05
- แม่น้ำลำคลอง	658	1.49
- บ่อน้ำในไร่นา	177	0.40
- อ่างเก็บน้ำ	70	0.16
5. พื้นที่อื่นๆ	95	0.22
- บ่อทราย	95	0.22
รวม	44,084	100.00



รูปที่ 3-3 แผนที่สภาพการใช้ที่ดิน ตำบลวังทอง อำเภอโคกเจริญ จังหวัดลพบุรี

บทที่ 4

การประเมินคุณภาพที่ดิน

การประเมินคุณภาพที่ดิน เป็นการพิจารณาสภาพของหน่วยทรัพยากรดินต่อการใช้ประโยชน์ที่ดินประเภทต่างๆ ในระดับการจัดการที่แตกต่างกัน โดยพิจารณาจากสมบัติของดินด้านกายภาพและเคมี สถานภาพเศรษฐกิจและสังคม สภาพแวดล้อมที่มีผลต่อการเจริญเติบโตของพืช รวมทั้งความยากง่ายในการใช้ประโยชน์ที่ดินในการปลูกพืช หรือประเภทการใช้ประโยชน์ที่ดิน

4.1 คุณภาพที่ดินที่นำมาประเมิน

คุณภาพที่ดิน (Land Qualities :LQ) ที่นำมาประเมินสำหรับการปลูกพืชในระบบของ FAO Framework ได้กำหนดไว้ 25 ชนิด สำหรับในพื้นที่ตำบลนี้อาจนำคุณภาพที่ดินมาประเมินเพียงไม่กี่ชนิด ทั้งนี้ขึ้นอยู่กับความพร้อมของข้อมูล ความแตกต่างของภูมิภาค และระดับความรุนแรงของคุณลักษณะดินที่มีผลต่อผลผลิตตลอดจนชนิดของพืช และความต้องการการใช้ประโยชน์ที่ดิน (Land Use Requirements : LUR) ดังนั้นคุณภาพที่ดินที่นำมาใช้มีดังนี้

- ระบบอุณหภูมิ (Temperature regime :t) คุณลักษณะที่ดินที่เป็นตัวแทน ได้แก่ ค่าอุณหภูมิเฉลี่ยในฤดูเพาะปลูกเพราะอุณหภูมิมิอิทธิพลต่อการงอกของเมล็ด การออกดอกของพืชบางชนิด และมีส่วนสัมพันธ์กับขบวนการสังเคราะห์แสง ซึ่งจะส่งผลกระทบต่อเจริญเติบโตของพืช

- ความชุ่มชื้นที่เป็นประโยชน์ต่อรากพืช (Moisture availability : m) คุณลักษณะที่ดินที่เป็นตัวแทนได้แก่ ระยะเวลาของการท่วมขังของน้ำในฤดูฝน ปริมาณน้ำฝนเฉลี่ยในรอบปีหรือความต้องการน้ำในช่วงการเจริญเติบโตของพืช และลักษณะของเนื้อดิน ซึ่งมีผลทางอ้อมในเรื่องความจุในการอุ้มน้ำที่เป็นประโยชน์ต่อพืช

- ความเป็นประโยชน์ของออกซิเจนต่อรากพืช (Oxygen availability : o) คุณลักษณะที่ดินที่เป็นตัวแทนได้แก่ สภาพการระบายน้ำของดิน ทั้งนี้พืชโดยทั่วไปรากพืชต้องการออกซิเจนในขบวนการหายใจ

- ความเป็นประโยชน์ของธาตุอาหาร (Nutrient availability : s) คุณลักษณะที่ดินที่เป็นตัวแทนได้แก่ ปริมาณธาตุอาหารพืชในดิน

- สภาพการหยั่งลึกของราก (Rooting conditions :r) คุณลักษณะที่ดินที่เป็นตัวแทนได้แก่ ความลึกของดิน ความลึกของระดับน้ำใต้ดิน และชั้นการหยั่งลึกของราก โดยความยากง่ายของการหยั่งลึกของรากใน

ดินมีปัจจัยที่เกี่ยวข้อง ได้แก่ ลักษณะเนื้อดิน โครงสร้างของดิน การเกาะตัวของดิน และปริมาณกรดหรือ
เศษหินที่พบในหน้าตัดดิน

- ความเสียหายจากน้ำท่วม (Flood hazard :f) คุณลักษณะที่ดินที่เป็นตัวแทน ได้แก่ จำนวนครั้งที่น้ำ
ท่วมในช่วงรอบปี

- การมีเกลือมากเกินไป (Excess of salts :x) คุณลักษณะที่ดินที่เป็นตัวแทน ได้แก่ ปริมาณเกลือ
อิสระที่สะสมมากเกินไปจนเป็นอันตรายต่อการเจริญเติบโตของพืช

- สารพิษ (Soil toxicities :z) ระดับความลึกของชั้น jarosite ซึ่งจะมีอิทธิพลต่อปฏิกิริยาของดินจะ
ทำให้ดินเป็นกรดจัดมาก ปริมาณซัลเฟตของเหล็กและอลูมิเนียมในดินจะสูงมากจนเป็นพิษต่อพืช ในที่นี้
พิจารณาความเป็นกรดเป็นด่างของดินซึ่งจะมีผลต่อความเจริญเติบโตของพืช เนื่องจากปฏิกิริยาของดินจะทำให้
สภาพต่างๆ ทางด้านเคมีและชีวภาพของดินถูกเปลี่ยนไปในสภาพที่เหมาะสมหรือไม่เหมาะสมต่อพืชที่ปลูก
หรือมีผลต่อกิจกรรมของจุลินทรีย์ในดิน โดยกิจกรรมของจุลินทรีย์ในดินสามารถเป็นตัวควบคุมระดับของ
ธาตุอาหารที่เป็นประโยชน์ต่อพืชได้ ด้วยสาเหตุนี้จึงต้องมีการปรับปรุงสภาพความเป็นกรดเป็นด่าง ของดิน
โดยขึ้นอยู่กับชนิดของพืชที่ปลูกด้วย เพื่อให้ความเป็นกรดเป็นด่างของดินอยู่ในสภาพที่เหมาะสม

- ศักยภาพการใช้เครื่องจักร (Potential for mechanization :w) คุณลักษณะที่ดินที่เป็นตัวแทน
ได้แก่ ความลาดชันของพื้นที่ ปริมาณหินโผล่ ปริมาณก้อนหิน และการมีเนื้อดินเหนียวจัดซึ่งปัจจัยทั้ง 4 นี้
อาจเป็นอุปสรรคต่อการไถพรวน โดยเครื่องจักร

- ความเสียหายจากการกัดกร่อน (Erosion hazard :e) คุณลักษณะ ที่ดินที่เป็นตัวแทน ได้แก่ ความ
ลาดชันของพื้นที่

4.2 การจำแนกชั้นความเหมาะสมของที่ดิน

หลักการของ FAO Framework ได้จำแนกอันดับความเหมาะสมของที่ดินเป็น 2 อันดับ (Order) คือ

- (1) อันดับที่เหมาะสม(Order S : Suitability)
- (2) อันดับที่ไม่เหมาะสม(Order N : Not Suitability)

และจาก 2 อันดับที่ได้แบ่งย่อยออกเป็น 4 ชั้น (Class) ดังนี้

S1 : ชั้นที่มีความเหมาะสมสูง (Highly Suitable)

S2 : ชั้นที่มีความเหมาะสมปานกลาง (Moderately Suitable)

S3 : ชั้นที่มีความเหมาะสมเล็กน้อย (Marginally Suitable)

N : ชั้นที่ไม่มีความเหมาะสม (Not Suitable)

การจำแนกชั้นความเหมาะสมของที่ดินในพื้นที่ตำบลเป็นการประเมินความสามารถของดินหรือ ประเมินศักยภาพของดินต่อการปลูกพืชหรือประเภทการใช้ประโยชน์ที่ดินที่ได้กล่าวไว้แล้วโดยการหา ความสัมพันธ์ระหว่างคุณภาพที่ดินจากชุดดินที่ได้ทำการสำรวจไว้ในชั้นละเอียด (ส่วนสำรวจจำแนกดินที่ 1, 2551) กับความต้องการปัจจัยต่างๆ ที่มีผลต่อการเจริญเติบโตและให้ผลผลิตของพืชหรือประเภทการใช้ ประโยชน์ที่ดินแต่ละชนิด เพื่อจำแนกชั้นความเหมาะสมของชุดดินต่างๆ ต่อประเภทการใช้ประโยชน์ที่ดิน ทั้งนี้ได้ทำการจำแนกชั้นความเหมาะสมของที่ดินดังกล่าวออกเป็น 4 ชั้น โดยใช้ปัจจัยหรือข้อชี้แจง ต่างๆ พิจารณาผลของการจำแนกชั้นความเหมาะสมของที่ดินในพื้นที่ตำบลได้ดังตารางที่ 4- 1 และการ จำแนกชั้นความเหมาะสมของที่ดินดังกล่าว สามารถสรุปชุดดินและเนื้อที่ของแต่ละประเภทการใช้ ประโยชน์ที่ดินที่มีชั้นความเหมาะสมปานกลาง และความเหมาะสมเล็กน้อยดังตารางที่ 4- 2 และ 4- 3 ตามลำดับ

ตารางที่ 4-1 ชั้นความเหมาะสมเล็กน้อยของที่ดิน ตำบลวังทอง อำเภอโคกเจริญ จังหวัดลพบุรี

หน่วย แผนที่ดิน	ข้าว	ข้าวโพด	ทานตะวัน	มันสำปะหลัง	อ้อย	มะม่วง	มะขาม	พุ่มหญ้าเลี้ยงสัตว์	พื้นที่ (ไร่)	ร้อยละ
เขตน้ำฝน									4,512	10.23
28B	N	S2m	S2m	S2m	S3m	S2ms	S2ms	S2mz	7,711	17.49
33	N	S2mon	S2mon	S2moz	S3m	S2msn	S2moz	S2m	190	0.44
47B	N	S3rk	S3rk	S3rk	S3mrk	N	N	S2msrk	17,056	38.69
47C	N	S3rk	S3rk	S3rk	S3mrk	N	N	S2msrk	2,840	6.44
48B	N	S3nrk	S3nrk	S3rk	S3mnr	N	N	S2msnrk	4,516	10.24
54B	N	S2m	S2m	S2m	S3m	S2m	S2m	S2mz	5,218	11.84
56C	N	S2msnrke	S2msnrk	S2msnrzke	S3m	S3rk	S3rk	S2msn	1,945	4.41
56C/RL	N/N	S2msnrke /N	S2msnrk e/N	S2msnrzke /N	S3m/ N	S3rk/N	S3rk/N	S2msn /N	1,219	2.76
62	N	N	N	N	N	N	N	N	1,348	3.06
หน่วยพื้นที่ เบ็ดเตล็ด									2,041	4.63
U	-	-	-	-	-	-	-	-	1,136	2.58

W	-	-	-	-	-	-	-	-	905	2.05
รวม									44,084	100

คำอธิบาย

- S1 = ชั้นที่มีความเหมาะสมของที่ดินสูง
- S2 = ชั้นที่มีความเหมาะสมของที่ดินปานกลาง
- S3 = ชั้นที่มีความเหมาะสมของที่ดินเล็กน้อย
- N = ชั้นที่ไม่มีความเหมาะสมของที่ดิน
- m = ข้อจำกัดของที่ดินเนื่องจากความชุ่มชื้นที่เป็นประโยชน์ต่อพืช
- o = ข้อจำกัดของที่ดินเนื่องจากความเป็นประโยชน์ของออกซิเจนต่อรากพืช
- s = ข้อจำกัดของที่ดินเนื่องจากความเป็นประโยชน์ของธาตุอาหารพืช
- n = ข้อจำกัดของที่ดินเนื่องจากความจุในการดูดซับธาตุอาหาร
- r = ข้อจำกัดของที่ดินเนื่องจากเป็นอุปสรรคต่อการหยั่งลึกของราก
- x = ข้อจำกัดของที่ดินเนื่องจากมีเกลือมากเกินไป
- k = ข้อจำกัดของที่ดินเนื่องจากสภาวะเขตกรรม
- w = ศักยภาพการใช้เครื่องจักร
- e = ข้อจำกัดของดินเนื่องจากความเสียหายจากการกัดกร่อน

ตารางที่ 4-2 ชั้นความเหมาะสมปานกลาง (S2) ของที่ดินแต่ละประเภทการใช้ประโยชน์ที่ดิน ตำบลวังทอง อำเภอโคกเจริญ จังหวัดลพบุรี

การใช้ประโยชน์ที่ดิน	หน่วยที่ดิน	
	เขตน้ำฝน	เขตชลประทาน
1. ข้าว	-	-
2. ข้าวโพด	28B,33,56C,56C/RL	-
3. ทานตะวัน	28B,33,56C,56C/RL	-
4. มันสำปะหลัง	28B,33,56C,56C/RL	-
5. อ้อย	-	-

เขตการใช้ที่ดินตำบลวังทอง อำเภอโคกเจริญ จังหวัดลพบุรี

6. มะม่วง	28B,33,54B	-
7. มะขาม	28B,33,54B	-
8. ทุ้งหญ้าเลี้ยงสัตว์	28B,33,47B,47C, 48B,56C,56C/RL	-

ตารางที่ 4-3 ชั้นความเหมาะสมเล็กน้อย (S3) ของที่ดินแต่ละประเภทการใช้ประโยชน์ที่ดิน
ตำบลวังทอง อำเภอโคกเจริญ จังหวัดลพบุรี

การใช้ประโยชน์ที่ดิน	หน่วยที่ดิน	
	เขตน้ำฝน	เขตชลประทาน
1. ข้าว	-	-
2. ข้าวโพด	47B,47C,48B,54B	-
3. ทานตะวัน	47B,47C,48B,54B	-
4. มันสำปะหลัง	47B,47C,48B,54B	-
5. อ้อย	28B,33,47B,47C, 48B,56C,56C/RL	-
6. มะม่วง	56C,56C/RL	-
7. มะขาม	56C,56C/RL	-
8. ทุ้งหญ้าเลี้ยงสัตว์	-	-

บทที่ 5

ศักยภาพของพื้นที่ปัญหา – ความต้องการและทัศนคติของเกษตรกร

ศักยภาพของพื้นที่และความต้องการของเกษตรกร ได้จากการศึกษาและวิเคราะห์ข้อมูลปฐมภูมิที่สำรวจได้ในพื้นที่ตำบลและข้อมูลทุติยภูมิ รายงานแผนพัฒนาการเกษตร แผนพัฒนา 3 ปีและแผนยุทธศาสตร์การพัฒนากองการบริหารส่วนตำบลและหรือเทศบาล โดยแบ่งการศึกษาออกเป็น 3 ส่วนได้แก่ ส่วนที่ 1 ทัศนคติของเกษตรกรด้านการใช้และพัฒนาที่ดิน ส่วนที่ 2 ปัญหาของเกษตรกร(ปัญหาด้านการประกอบอาชีพและปัญหาด้านการครองชีพ)และความต้องการของเกษตรกร(ความต้องการด้านการประกอบอาชีพและความต้องการด้านการครองชีพ)ส่วนที่ 3 ศักยภาพของพื้นที่(จุดแข็ง จุดอ่อน โอกาสและข้อจำกัดของพื้นที่)

5.1 ทัศนคติของเกษตรกรด้านการใช้และการพัฒนาที่ดิน

จากการสำรวจเกษตรกรตัวอย่างเกี่ยวกับทัศนคติด้านการใช้และการพัฒนาที่ดิน พบว่าเกษตรกรส่วนใหญ่ปลูกมันสำปะหลัง รองลงมาจะปลูกข้าวนอกเขตชลประทาน สภาพดินที่ใช้ทำการเกษตรในปัจจุบันส่วนใหญ่เป็นดินมีกรวดหินปะปน ดินดำและดินเหนียว หากสภาพดินเสื่อมโทรมเกษตรกรตัวอย่างส่วนใหญ่มีวิธีการแก้ไขปัญหาด้วยการใส่ปุ๋ยหมักหรือปุ๋ยคอก ใส่ปุ๋ยชีวภาพและใช้ปุ๋ยพืชสดเช่น โสน ถั่วต่างๆ ในด้านแหล่งน้ำที่ใช้ในการทำการเกษตรเกษตรกรตัวอย่างส่วนใหญ่จะใช้น้ำฝนเป็นหลักโดยในบางพื้นที่จะใช้น้ำจากห้วย คลอง เกี่ยวกับปัญหาภัยแล้งหรือขาดแคลนน้ำในพื้นที่การเกษตร พบว่าเกษตรกรตัวอย่างร้อยละ 88.89 ของเกษตรกรตัวอย่างทั้งหมดประสบปัญหาโดยส่วนใหญ่จะประสบปัญหา 1-2 ปีต่อครั้ง ส่วนปัญหาน้ำท่วมมีเกษตรกรตัวอย่างร้อยละ 55.56 ของเกษตรกรตัวอย่างทั้งหมดไม่ประสบปัญหาน้ำท่วมแต่มีเกษตรกรตัวอย่างร้อยละ 44.44 ของเกษตรกรตัวอย่างทั้งหมดที่ประสบปัญหาโดยส่วนใหญ่จะประสบปัญหาทุกปี ในด้านความต้องการที่จะเปลี่ยนแปลงชนิดพืชที่ปลูกอยู่เดิมเป็นพืชอุตสาหกรรมเช่น อ้อยโรงงาน มันสำปะหลัง ยางพารา ยูคาลิปตัส ไม้ผลหรือสับปะรด เกษตรกรตัวอย่างส่วนใหญ่ไม่ต้องการเปลี่ยนแปลงหรือร้อยละ 72.22 ของเกษตรกรตัวอย่างทั้งหมดโดยให้เหตุผลว่าพืชเดิมที่ปลูกและดูแลรักษาง่าย ราคาผลผลิตดี ที่ดินไม่สามารถปลูกพืชอื่นได้และใช้น้ำน้อย ในด้านความสนใจต่อพืชชนิดใหม่หรือพันธุ์ใหม่หรือเทคโนโลยีใหม่เกษตรกรตัวอย่างร้อยละ 66.67 มีความสนใจและมีความสนใจในการทำเกษตรอินทรีย์แบบไม่ใช้สารเคมีแต่ปัจจุบันการทำเกษตรอินทรีย์ในตำบลยังไม่แพร่หลายมากนัก นอกจากนี้เกษตรกรตัวอย่างทั้งหมดยังมีความสนใจในการทำการเกษตรแบบพอเพียง เกี่ยวกับการรวมกลุ่มกันผลิตหรือขายผลผลิตทาง

การเกษตรมีเกษตรกรตัวอย่างร้อยละ 72.22 ของเกษตรกรตัวอย่างทั้งหมดไม่มีการรวมกลุ่มกันผลิตหรือขายผลผลิตซึ่งทำให้ไม่มีอำนาจในการต่อรองราคาสินค้า สำหรับแนวทางในการเพิ่มผลผลิตทางการเกษตรมีเกษตรกรตัวอย่างร้อยละ 83.33 ของเกษตรกรตัวอย่างทั้งหมดที่ทราบแนวทางในการเพิ่มผลผลิตโดยส่วนใหญ่จะใช้วิธีการใส่ปุ๋ยเคมี ปุ๋ยอินทรีย์ ปุ๋ยชีวภาพและวัสดุต่างๆเพื่อปรับปรุงบำรุงดิน ปลูกพืชปุ๋ยสดเช่น พืชตระกูลถั่ว โสนอัฟริกัน ปอเทืองแล้วไถกลบและปลูกพืชหมุนเวียน ในด้านการเลี้ยงสัตว์เพื่อการค้ามีเกษตรกรตัวอย่างร้อยละ 55.56 ของเกษตรกรตัวอย่างทั้งหมดเลี้ยงสัตว์เพื่อการค้า โดยสัตว์ที่เลี้ยงเพื่อการค้าได้แก่ โคเนื้อและสัตว์ปีก

ในด้านการได้รับบริการจากกรมพัฒนาที่ดิน พบว่าเกษตรกรตัวอย่างร้อยละ 94.44 เคยได้รับบริการจากกรมพัฒนาที่ดินโดยประเภทบริการที่ได้รับได้แก่ สารเร่ง(พด.ต่างๆ) ปุ๋ยหมัก เข้ารับฝึกอบรมหรือดูงานและคำแนะนำวิธีการปรับปรุงบำรุงดิน เกษตรกรตัวอย่างร้อยละ 72.22 ต้องการความช่วยเหลือด้านการพัฒนาแหล่งน้ำโดยเฉพาะบ่อสระน้ำในไร่นา ขุดลอกแหล่งน้ำและทำฝายน้ำล้น ในด้านความยินดีที่จะปลูกหญ้าแฝกเพื่อการอนุรักษ์ดินและน้ำในพื้นที่การเกษตรบางส่วนเกษตรกรตัวอย่างยินดีที่จะทำตามหรือร้อยละ 66.67 ของเกษตรกรตัวอย่างทั้งหมด เกษตรกรตัวอย่างร้อยละ 88.89 เคยรับทราบเกี่ยวกับผลิตภัณฑ์ปรับปรุงบำรุงดินของกรมพัฒนาที่ดินและร้อยละ 93.75 เคยทดลองใช้ผลิตภัณฑ์โดยได้รับคำแนะนำจากหมอดินอาสาและเจ้าหน้าที่กรมพัฒนาที่ดิน สำหรับผลิตภัณฑ์ของกรมพัฒนาที่ดินที่ใช้ในการปรับปรุงบำรุงดินที่เกษตรกรตัวอย่างต้องการมากที่สุดได้แก่ สารเร่งพด.2 ใช้ผลิตปุ๋ยน้ำหมักชีวภาพ สารเร่งพด.1 ใช้ทำปุ๋ยหมัก สารเร่งพด.7 ใช้ผลิตสารป้องกันแมลงศัตรูพืชและเมล็ดพันธุ์พืชปุ๋ยสด ดังตารางที่ 5-1

ตารางที่ 5-1 ทศนคติของเกษตรกรด้านการใช้และพัฒนาที่ดิน ตำบลวังทอง อำเภอโคกเจริญ จังหวัดลพบุรี

รายการ	ร้อยละ
➤ พืชหลักที่เกษตรกรปลูก	
ข้าว	44.44
นอกเขตชลประทาน	100.00
อ้อยโรงงาน	22.22
มันสำปะหลัง	61.11
➤ สภาพดินที่เกษตรกรปลูกพืชหลัก	
ดิน ไม่มีปัญหา	
ดินดำ	44.44
ดินเหนียว	44.44
ดินร่วน	33.33

ตารางที่ 5-1 (ต่อ)

รายการ	ร้อยละ
ดินมีปัญหา	
ดินมีกรวดหินปะปน	55.56
➤ วิธีแก้ไขดินเสื่อมโทรมของเกษตรกร	
ใส่วัสดุปรับปรุงบำรุงดิน	
ใส่ปุ๋ยหมัก/ปุ๋ยคอก	88.89
ใช้ปุ๋ยพืชสด เช่น โสน ถั่วต่างๆ	44.44
ใส่ปุ๋ยชีวภาพ	44.44
ใช้วิธีทางพืช	
ไม่เผาเศษ/ซากพืช	38.89
ปลูกพืชหมุนเวียน	16.67
➤ แหล่งน้ำที่เกษตรกรใช้ในการทำการเกษตร	
แหล่งน้ำธรรมชาติ	
น้ำฝน	100.00
ห้วย คลอง	22.22
หนอง บึง	11.11
แหล่งน้ำที่สร้างขึ้น	
บ่อบาดาล บ่อ สระ เหมือง/ฝาย/ฝายน้ำล้น	11.11
➤ พื้นที่ทำการเกษตรของเกษตรกรประสบปัญหาภัยแล้ง/ขาดแคลนน้ำที่ทำให้พืชที่ปลูกเสียหาย	
ไม่มี	11.11
มี	88.89
➤ ช่วงระยะเวลาที่เกิดปัญหาภัยแล้ง/ขาดแคลนน้ำ	
ทุกปี	37.50
1-2 ปีต่อครั้ง	50.00
3-5 ปีต่อครั้ง	12.50
➤ พื้นที่ทำการเกษตรของเกษตรกรประสบปัญหาน้ำท่วมที่ทำให้พืชที่ปลูกเสียหาย	
ไม่มี	55.56
มี	44.44

ตารางที่ 5-1 (ต่อ)

รายการ	ร้อยละ
➤ ช่วงระยะเวลาการเกิดปัญหาน้ำท่วมพื้นที่ทำการเกษตร	
ทุกปี	62.50
1-2 ปีต่อครั้ง	25.00
3-5 ปีต่อครั้ง	12.50
➤ เกษตรกรต้องการเปลี่ยนจากพืชที่ปลูกอยู่เดิมเป็นพืชอุตสาหกรรม	
ไม่ต้องการ	72.22
ต้องการ	27.78
➤ พืชที่เกษตรกรต้องการปลูกทดแทนพืชเดิม	
อ้อยโรงงาน	40.00
มันสำปะหลัง	60.00
ยางพารา	20.00
ยูคาลิปตัส	20.00
➤ เกษตรกรต้องการเปลี่ยนชนิดพืชที่ปลูกเป็นพืชชนิดใหม่ เพราะพืชชนิดใหม่	
มีโรงงานรับซื้อ/ใกล้แหล่งรับซื้อ	100.00
ราคาผลผลิตเป็นที่น่าพอใจ	40.00
ลงทุนน้อย/ต้นทุนต่ำ	40.00
ใช้น้ำน้อย/ไม่มีปัญหาขาดแคลนน้ำ	40.00
ปลูกตามเพื่อนบ้าน	40.00
➤ เกษตรกรไม่ต้องการเปลี่ยนชนิดพืชที่ปลูกเพราะพืชเดิม	
ปลูกและดูแลรักษาง่าย	61.54
ราคาผลผลิตดี	53.85
ที่ดินไม่สามารถปลูกพืชอื่นได้	46.15
ใช้น้ำน้อย/ไม่มีปัญหาขาดแคลนน้ำ	38.46
มีตลาดรองรับ/เป็นที่ต้องการของตลาด	38.46
มีโรงงานรับซื้อ	30.77
ปลูกไว้บริโภคในครัวเรือน	23.08
ได้รับผลผลิตเร็ว	23.08

ตารางที่ 5-1 (ต่อ)

รายการ	ร้อยละ
➤ ความสนใจของเกษตรกร เมื่อมีผู้มาแนะนำส่งเสริมพืชชนิดใหม่หรือพันธุ์ใหม่หรือเทคโนโลยีใหม่	
สนใจ	66.67
ไม่แน่ใจ	33.33
➤ แนวทางของเกษตรกรในการเพิ่มผลผลิตพืช	
ไม่ทราบ	16.67
ทราบ	83.33
ใส่ปุ๋ยเคมี ปุ๋ยอินทรีย์ ปุ๋ยชีวภาพ และวัสดุต่างๆ เพื่อปรับปรุงบำรุงดิน	73.33
ปลูกพืชปุ๋ยสด เช่น พืชตระกูลถั่ว โสนอัฟริกัน ปอเทือง แล้วไถกลบ	60.00
ปลูกพืชหมุนเวียน	40.00
เปลี่ยนพันธุ์ใหม่	33.33
เพิ่มพื้นที่เพาะปลูก	33.33
ลงทุนสร้างแหล่งน้ำเพื่อการเกษตร เช่น ขุดสระ ขุดบ่อ	26.67
เข้ารับการฝึกอบรม/หาความรู้เพิ่ม	26.67
➤ ความสนใจของเกษตรกรในการทำการเกษตรอินทรีย์	
ไม่สนใจ	5.56
สนใจ	94.44
➤ ชนิดของเกษตรอินทรีย์ที่เกษตรกรสนใจ	
ไม่ใช้สารเคมี	52.94
ใช้สารเคมีระดับปลอดภัย	47.06
➤ การทำการเกษตรอินทรีย์ในหมู่บ้าน/ตำบล	
ไม่มี	55.56
มี	44.44
➤ ความสนใจของเกษตรกรที่จะทำการเกษตรแบบพอเพียง	
สนใจ	100.00
➤ การรวมกลุ่มกันผลิตหรือจำหน่ายผลผลิตทางการเกษตรในหมู่บ้าน	
ไม่มี	72.22
มี	27.78

ตารางที่ 5-1 (ต่อ)

	รายการ	ร้อยละ
➤ เกษตรกรมีการเลี้ยงสัตว์ไว้เพื่อจำหน่ายเป็นรายได้	ไม่เลี้ยง	44.44
	เลี้ยง	55.56
➤ ชนิดของสัตว์ที่เลี้ยง	โคเนื้อ	60.00
	สัตว์ปีก	40.00
➤ บริการจากกรมพัฒนาที่ดินที่เกษตรกรในหมู่บ้าน/ตำบล เคยได้รับ	ไม่มี	5.56
	มี	94.44
➤ ชนิดของบริการที่ได้รับจากกรมพัฒนาที่ดิน	ผลิตภัณฑ์ปรับปรุงบำรุงดิน(สารเร่ง พด. ต่างๆ)	88.24
	ปุ๋ยหมัก	52.94
	เข้ารับการศึกษาอบรม/ดูงาน	52.94
	คำแนะนำวิธีการปรับปรุงบำรุงดิน	35.29
	คำแนะนำ/ความช่วยเหลือจากหมอดินอาสา	29.41
	หญ้าแฝก	29.41
➤ การพัฒนาแหล่งน้ำในหมู่บ้าน เกษตรกรคิดว่ากรมพัฒนาที่ดินควรสนับสนุน/ช่วยเหลือ	ไม่ต้องสนับสนุน	27.78
	สนับสนุน/ช่วยเหลือ	72.22
➤ ประเภทแหล่งน้ำที่เกษตรกรต้องการให้กรมพัฒนาที่ดินช่วยเหลือ ได้แก่	บ่อ สระในไร่นา	100.00
	ขุดลอกแหล่งน้ำ	23.08
	ทำฝายกั้นน้ำ	23.08
➤ ความเต็มใจของเกษตรกรที่จะปลูกหญ้าแฝกเพื่อป้องกันรักษาหน้าดินและอนุรักษ์น้ำในพื้นที่เพาะปลูก	ไม่แน่ใจ	22.22
	ยินดี	66.67
	ไม่ยินดี	11.11

ตารางที่ 5-1 (ต่อ)

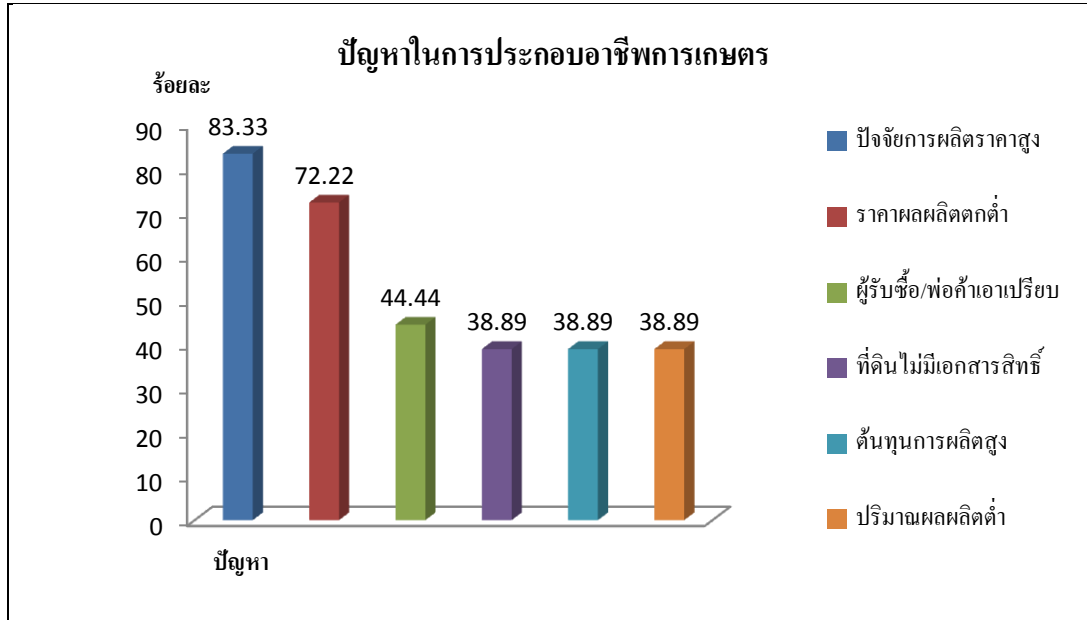
รายการ	ร้อยละ
➤ เหตุผลที่เกษตรกรไม่ยินดีปลูกหญ้าแฝก พื้นที่ราบไม่ลาดชันจึงไม่มีปัญหาดินถูกชะล้างพังทลาย	100.00
➤ เกษตรกรเคยรับทราบเกี่ยวกับผลิตภัณฑ์ปรับปรุงบำรุงดิน ของกรมพัฒนาที่ดิน	
ไม่เคย	11.11
เคย	88.89
เกษตรกรที่ทราบข้อมูลผลิตภัณฑ์ของกรมพัฒนาที่ดินเคยทดลองใช้	93.75
เกษตรกรที่ทราบข้อมูลผลิตภัณฑ์ของกรมพัฒนาที่ดินไม่เคยทดลองใช้	6.25
➤ บุคคล/สื่อที่แนะนำให้เกษตรกรใช้ผลิตภัณฑ์ของกรมพัฒนาที่ดิน	
หมอดินหมู่บ้าน/ตำบล	100.00
เจ้าหน้าที่กรมพัฒนาที่ดิน	86.67
เจ้าหน้าที่เกษตรอำเภอ/ตำบล และ/หรือเจ้าหน้าที่จากหน่วยงานอื่น	13.33
เพื่อนบ้าน/ญาติ	6.67
➤ ชนิดผลิตภัณฑ์บำรุงดินของกรมพัฒนาที่ดินที่เกษตรกรต้องการใช้	
สารเร่ง พด.2 ใช้ทำปุ๋ยน้ำหมักชีวภาพ	100.00
สารเร่ง พด.1 ใช้ทำปุ๋ยหมัก	88.89
สารเร่ง พด.7 ใช้ผลิตสารป้องกันแมลงศัตรูพืช	66.67
เมล็ดพันธุ์พืชปุ๋ยสด	55.56
สารเร่ง พด.6 ใช้หมักเศษอาหารเหลือทิ้ง/ดับกลิ่นเหม็นในคอกสัตว์และบำบัดน้ำเสีย	44.44
สารปรับปรุงบำรุงดิน พด.4 ใช้ปรับปรุงดินเพื่อการเกษตร	27.78

ที่มา : จากการสำรวจ , 2552

5.2 ปัญหาและความต้องการของเกษตรกร

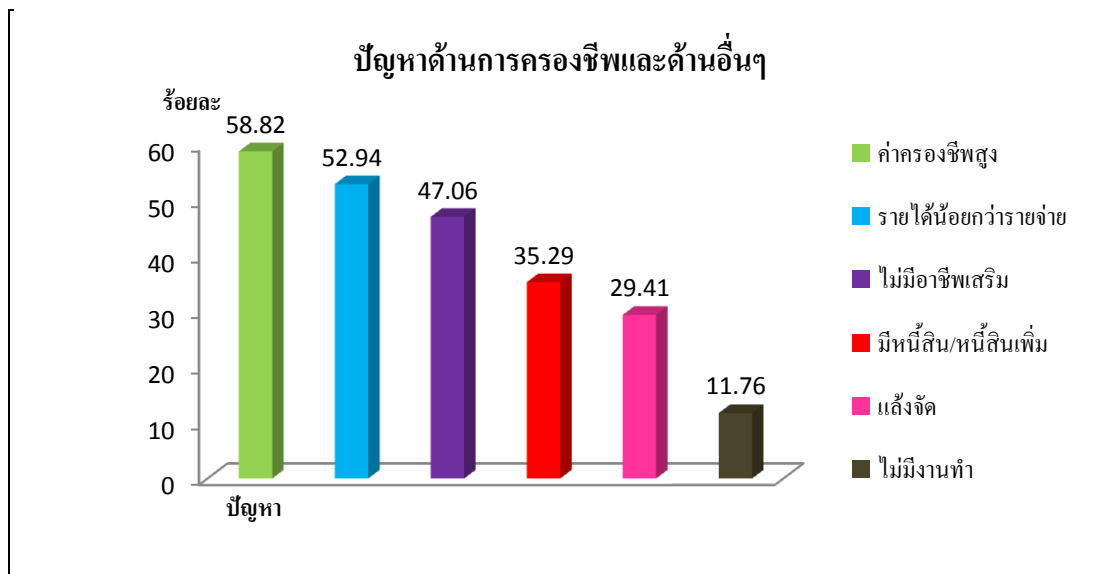
5.2.1 ปัญหาในการประกอบอาชีพด้านการเกษตรและการครองชีพ

จากการสำรวจข้อมูลเกษตรกรตัวอย่าง พบว่าเกษตรกรในตำบลประสบปัญหาที่สำคัญสองประการได้แก่ ปัญหาในการประกอบอาชีพด้านการเกษตรและด้านการครองชีพ ซึ่งปัญหาในการประกอบอาชีพมีเกษตรกรตัวอย่างทั้งหมดประสบปัญหาโดยปัญหาที่สำคัญที่เกษตรกรตัวอย่างประสบเป็นอันดับหนึ่งได้แก่ ปัจจัยการผลิตราคาสูงคิดเป็นร้อยละ 83.33 ของจำนวนเกษตรกรตัวอย่างทั้งหมด รองลงมาได้แก่ ราคาผลผลิตตกต่ำ พ่อค้าเอาเปรียบและที่ดินไม่มีเอกสารสิทธิ์คิดเป็นร้อยละ 72.22 44.44 และ 38.89 ตามลำดับ ที่เหลือเป็นปัญหาอื่นๆ ที่แตกต่างกันไป ดังกราฟที่ 5-1



กราฟที่ 5-1 ปัญหาในการประกอบอาชีพการเกษตร

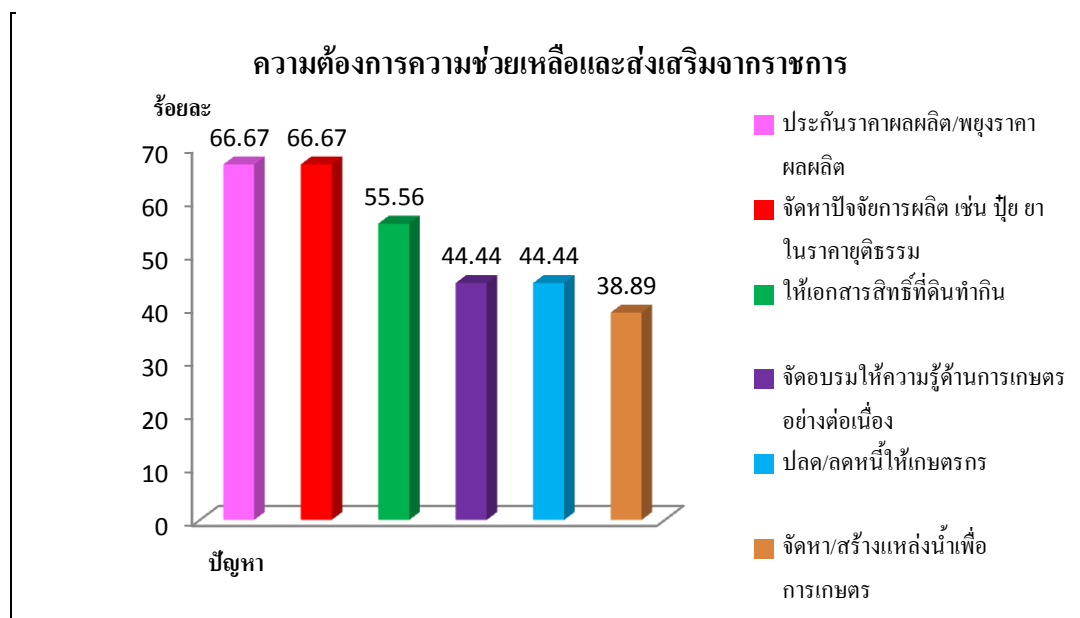
ส่วนปัญหาด้านการครองชีพและด้านอื่นๆ มีเกษตรกรตัวอย่างเกือบทั้งหมดประสบปัญหาโดยปัญหาที่สำคัญที่เกษตรกรตัวอย่างประสบเป็นอันดับหนึ่ง ได้แก่ ค่าครองชีพสูงคิดเป็นร้อยละ 58.82 ของเกษตรกรตัวอย่างที่ประสบปัญหาด้านการครองชีพและด้านอื่นๆ รองลงมาได้แก่ รายได้น้อยกว่ารายจ่าย ไม่มีอาชีพเสริมและมีหนี้สินคิดเป็นร้อยละ 52.94 47.06 และ 35.29 ดังกราฟที่ 5-2



กราฟที่ 5-2 ปัญหาด้านการครองชีพและด้านอื่นๆ

5.2.2 ความต้องการความช่วยเหลือและส่งเสริมจากราชการ

จากการสำรวจข้อมูลเกษตรกรตัวอย่าง พบว่ามีเกษตรกรตัวอย่างทั้งหมดต้องการความช่วยเหลือจากราชการ ซึ่งความต้องการความช่วยเหลือที่เกษตรกรตัวอย่างต้องการเป็นอันดับหนึ่งได้แก่ จัดหาปัจจัยการผลิต เช่น ปุ๋ย ยา ในราคายุติธรรมและประกันราคาผลผลิตมีสัดส่วนเท่ากันคิดเป็นร้อยละ 66.67 ของเกษตรกรตัวอย่างที่ต้องการความช่วยเหลือ รองลงมาได้แก่ ให้เอกสารสิทธิ์ที่ดินทำกิน ให้ลดค่าครองชีพเช่น ลดค่าไฟฟ้า ค่าน้ำประปา ค่าน้ำมันและปลดหรือลดหนี้ให้เกษตรกรคิดเป็นร้อยละ 55.56 55.56 และ 44.44 ที่เหลือเป็นความต้องการที่แตกต่างกันไป ดังกราฟที่ 5-3



กราฟที่ 5-3 ความต้องการความช่วยเหลือและส่งเสริมจากราชการ

5.3 ศักยภาพของพื้นที่

ศักยภาพของพื้นที่ ได้จากการศึกษาและวิเคราะห์สภาพในพื้นที่ของตำบลที่เป็นจุดแข็งและจะอ่อน รวมทั้งปัจจัยภายนอกที่เป็นโอกาสและข้อจำกัดในการพัฒนาด้านต่างๆ ข้อมูลที่ศึกษาได้จากข้อมูลปฐมภูมิที่สำรวจในพื้นที่ประกอบด้วยข้อมูลทุติยภูมิจากหน่วยงานต่างๆ ที่เกี่ยวข้องได้แก่นโยบายของระดับต่างๆ แผนพัฒนาจังหวัด แผนพัฒนาการเกษตรระดับตำบล แผนพัฒนา 3 ปี องค์การบริหารส่วนตำบล แผนงานและโครงการต่างๆ เป็นต้น ได้ผลการศึกษาดังนี้

ด้านทรัพยากรธรรมชาติ

จุดแข็ง

- สภาพพื้นที่อยู่ในพื้นที่ลุ่มน้ำเจ้าพระยา เหมาะสมแก่การเกษตรกรรม
- มีทรัพยากรน้ำที่ได้จากลำน้ำสาขาต่างๆ และอ่างเก็บน้ำขนาดเล็ก ได้แก่ อ่างเก็บน้ำบ้านพุแวงและอ่างเก็บน้ำบ้านคู้ตะแบก

จุดอ่อน

- พื้นที่ส่วนใหญ่ทำการเกษตรกรรมโดยอาศัยน้ำฝนเพียงอย่างเดียว
- มักประสบปัญหาภัยแล้งอยู่เป็นประจำ นอกจากนี้บางปียังประสบปัญหาน้ำท่วมขังในฤดูน้ำหลากหรือช่วงที่มีพายุฝนพัดผ่าน ทำให้พืชผลทางการเกษตรได้รับความเสียหาย
- ทรัพยากรดินส่วนใหญ่เป็นดินชั้น ความอุดมสมบูรณ์ต่ำและมีความลาดชัน ทำให้พื้นที่ทำการเกษตรโดยไม่มีมาตรการอนุรักษ์ดินและน้ำ ก่อให้เกิดปัญหาการชะล้างพังทลายของหน้าดิน
- เกษตรกรบางส่วนได้ใช้ทรัพยากรดินและน้ำ โดยขาดความตระหนักต่อการบริหารจัดการ เพื่อให้สามารถใช้ทรัพยากรได้อย่างคุ้มค่าและยั่งยืน ตัวอย่างเช่น การทำการเกษตรตลอดทั้งปี โดยมิได้พักดินหรือฟื้นฟูและปรับปรุงบำรุงดิน
- เกษตรกรส่วนใหญ่มีการใช้สารเคมีในส่วนของปุ๋ย ยาปราบศัตรูพืชและวัชพืช ในปริมาณมาก บางส่วนได้ตกค้างและสะสมอยู่ในดิน ตลอดจนการปนเปื้อนในแหล่งน้ำ เป็นอันตรายต่อสัตว์น้ำและผู้น้ำ รวมถึงผู้บริโภครวมถึงผู้บริโภคผลผลิตทางการเกษตร

โอกาส

- รัฐบาลได้กำหนดเกษตรอินทรีย์เป็นวาระแห่งชาติ ประกอบกับประชาชนมีความต้องการบริโภคอาหารที่ปลอดภัยจากสารพิษมากขึ้น ทำให้เกษตรกรได้ลดปริมาณการใช้สารเคมีลงและหันมาใช้ปุ๋ยอินทรีย์และการกำจัดศัตรูพืชโดยชีววิธีมากขึ้น
- เนื่องจากวิกฤตโลกร้อน ทำให้หน่วยงานของรัฐ มีนโยบายและมาตรการต่างๆ ในการอนุรักษ์ฟื้นฟูและส่งเสริม การจัดการทรัพยากรดิน น้ำและป่าไม้ อย่างถูกต้องเหมาะสมและยั่งยืนเช่นการไปกลบตอซังและการปลูกต้นไม้ยืนต้น เป็นต้น
- รัฐบาลมีนโยบายการฟื้นฟูและการใช้ประโยชน์ที่ดินทิ้งร้างและที่ดินว่างเปล่า เพื่อให้ใช้ทรัพยากรที่ดินให้เกิดประโยชน์มากที่สุด

- นโยบายที่ดิน กำหนดให้ที่ดิน ซึ่งเป็นทรัพยากรที่มีค่า มีราคาและมีเจ้าของ เป็นอุปสรรคทำให้การบริหารจัดการทรัพยากรอื่นๆ ทำได้ยาก โดยเฉพาะในพื้นที่ที่มีการใช้ที่ดินอย่างเข้มข้น

ด้านโครงสร้างพื้นฐาน

จุดแข็ง

- มีระบบสาธารณสุขปกออนามัยความสะดวกที่จำเป็น ทั้งระบบโครงข่ายคมนาคม ไฟฟ้าและน้ำประปา รวมถึงทางลำเลียงผลผลิตจากไร่นาสู่ตลาด ครอบคลุมทั้งตำบล
- มีหน่วยงานดูแลและบริการด้านการศึกษาและสาธารณสุข ครอบคลุมทั้งตำบล
- มีองค์กรส่วนท้องถิ่นรับผิดชอบในการพัฒนาและปรับปรุงระบบโครงสร้างพื้นฐานในพื้นที่ตำบล
- บางพื้นที่มีโครงการชลประทานขนาดเล็ก สามารถช่วยบรรเทาปัญหาฝนทิ้งช่วงได้

จุดอ่อน

- พื้นที่ส่วนใหญ่ไม่มีระบบชลประทาน ทำให้ประสบปัญหาขาดแคลนน้ำสำหรับการเพาะปลูก โดยเฉพาะในฤดูแล้งไม่สามารถทำการเกษตรได้
- ไม่มีตลาดกลางรับซื้อพืชผลทางการเกษตร ทำให้ต้องเสียดต้นทุนในการขนส่งผลผลิตทางการเกษตรไปขายในพื้นที่อื่น

โอกาส

- รัฐบาลมีนโยบายกำหนดให้ประเทศไทยเป็นแหล่งผลิตอาหารของโลก (ครัวไทยสู่ครัวโลก) และสนับสนุนการเดินทางของท้องถิ่น ทำให้หน่วยงานของรัฐต้องดูแลและพัฒนาโครงสร้างพื้นฐานทางการเกษตรให้สมบูรณ์ทั่วถึง โดยเฉพาะในพื้นที่ของตำบลซึ่งเป็นส่วนหนึ่งของแหล่งผลิตพืชไร่เศรษฐกิจที่สำคัญ
- หน่วยงานองค์การบริหารส่วนตำบลและหน่วยงานราชการที่เกี่ยวข้อง ได้กำหนดแผนงานในการพัฒนาและปรับปรุงระบบโครงสร้างพื้นฐานทั้งหมดอย่างต่อเนื่อง

อุปสรรค

- เนื่องจากประเทศไทย เป็นประเทศกำลังพัฒนา การลงทุนในระบบโครงสร้างพื้นฐานให้สมบูรณ์ทั่วถึง จำเป็นต้องใช้เวลาและมีข้อจำกัดด้านงบประมาณ
- โครงการขนาดใหญ่ต้องใช้งบประมาณสูง องค์กรบริหารส่วนตำบลไม่สามารถดำเนินการเองได้

ด้านเศรษฐกิจ

จุดแข็ง

- ตามข้อมูลเกณฑ์ความจำเป็นพื้นฐาน (จปฐ.) ประชากรในตำบลวังทอง มีรายได้เฉลี่ยไม่ต่ำกว่า 23,000 บาทต่อปีต่อคนร้อยละ 70.00 ของประชากรทั้งหมด
- เกษตรกรมีความชำนาญในการปลูกพืชไร่ เช่นมันสำปะหลัง นอกจากนี้ยังมีการปลูกข้าวและ อ้อยโรงงาน เกษตรกรที่สำรวจส่วนใหญ่จึงไม่ต้องการเปลี่ยนชนิดพืชเดิมเป็นพืชอุตสาหกรรม เพราะพืชเดิมปลูกและดูแลรักษาง่าย ราคาผลผลิตดีและที่ดินไม่สามารถปลูกพืชอื่นได้
- เกษตรกรที่สำรวจส่วนใหญ่สนใจรับเทคโนโลยีใหม่และทราบวิธีการเพิ่มผลผลิตทางการเกษตร ได้แก่ ใสปุ๋ยเคมี ปุ๋ยอินทรีย์ ปุ๋ยชีวภาพและวัสดุปรับปรุงบำรุงดิน ปลูกพืชปุ๋ยสดเช่น พืชตระกูลถั่ว โสนอัฟริกัน ปอเทืองแล้วไถกลบและปลูกพืชหมุนเวียน ตามลำดับ
- เกษตรกรที่สำรวจส่วนใหญ่ นิยมเลี้ยงสัตว์เพื่อจำหน่ายเป็นรายได้ หรือประมาณร้อยละ 55.56 สัตว์ที่นิยมเลี้ยงได้แก่ โคเนื้อและสัตว์ปีก

จุดอ่อน

- ประชาชนไม่มีเอกสารสิทธิ์ในที่ดิน
- การประกอบอาชีพเกษตรกรรมอาศัยน้ำฝนเป็นหลัก
- ขาดอำนาจต่อรองในการจำหน่ายผลผลิตเพราะการรวมกลุ่มอาชีพยังมีน้อยและบางกลุ่มยังไม่เข้มแข็ง ทำให้ถูกผู้รับซื้อเอาเปรียบ โดยกดราคาผลผลิตให้ต่ำ
- เกษตรกรขาดความรู้ในด้านการจัดการเงินเพื่อให้เกิดประโยชน์สูงสุด ทำให้เกิดหนี้สินนอกระบบ และในระบบ
- ไม่มีการประกอบธุรกิจในรูปแบบอุตสาหกรรม
- ไม่มีตลาดรับซื้อผลผลิตทางการเกษตร
- การเร่งจำหน่ายผลผลิตหลังการเก็บเกี่ยวทันทีทำให้เกษตรกรได้รับราคาผลผลิตต่ำ

โอกาส

- เกษตรกรที่สำรวจเกือบทั้งหมดให้ความสนใจในการทำเกษตรแบบพอเพียงและทั้งหมดสนใจที่จะทำเกษตรอินทรีย์ ต้องการทำแบบไม่ใช่สารเคมีและใช้สารเคมีระดับปลอดภัย ปัจจุบันพบว่ามีการทำเกษตรอินทรีย์อยู่ในหมู่บ้านเริ่มแพร่หลายมากขึ้น ซึ่งสามารถใช้เป็นแหล่งเรียนรู้สำหรับผู้สนใจได้เป็นอย่างดี

- นโยบายรัฐบาลเอื้ออำนวยต่อการพัฒนาเศรษฐกิจฐานราก มุ่งเน้นเศรษฐกิจพอเพียง
- นโยบายของรัฐบาลส่งเสริมการผลิตอาหารปลอดภัย
- องค์การบริหารส่วนตำบลมีแผนงานปรับปรุงประสิทธิภาพการผลิตทางการเกษตร โดยสร้างหลากหลายในรูปแบบการบริหารจัดการการผลิตและผลิตภัณฑ์ ส่งเสริมระบบเศรษฐกิจพอเพียงในชุมชนเพื่อลดรายจ่ายเพิ่มรายได้

อุปสรรค

- ขาดแคลนเงินทุนในการประกอบอาชีพ รวมถึงไม่มีแหล่งเงินทุนที่มีอัตราดอกเบี้ยต่ำ
- ต้นทุนการผลิตสูงขึ้นเนื่องจากปัจจัยการผลิตมีราคาสูง เช่น ค่าปุ๋ย ค่าสารเคมี พันธุ์พืช พันธุ์สัตว์ ค่าจ้างแรงงานและค่าน้ำมันเชื้อเพลิง โดยเฉพาะน้ำมันเชื้อเพลิง ปุ๋ยเคมีและสารเคมีเนื่องจากต้องนำเข้าจากต่างประเทศ ขณะที่ราคาผลผลิตตกต่ำ
- ราคาผลผลิตทางการเกษตรโดยเฉพาะข้าว ขึ้นอยู่กับตลาดโลกและตลาดภูมิภาค การแก้ไขปัญหาหาราคาผลผลิตตกต่ำจึงทำได้ลำบาก
- ภัยธรรมชาติ เช่น น้ำท่วมและภัยแล้ง ทำให้ปริมาณผลผลิตที่ได้รับลดลง

ด้านสังคม

จุดแข็ง

- ผู้นำชุมชนมีการบูรณาการร่วมกันพัฒนาตำบล เพิ่มศักยภาพในการพัฒนาให้มีความเจริญยิ่งขึ้น
- มีการพัฒนา ส่งเสริม สนับสนุนกลุ่มต่างๆ ในตำบลให้มีความเข้มแข็ง
- ผู้สูงอายุได้รับการดูแลเป็นอย่างดี โดยมีโครงการจัดสวัสดิการสังคมเคราะห์แก่ผู้ยากไร้ เพื่อการยังชีพ
- มีการส่งเสริมด้านกีฬา เพื่อส่งเสริมให้ประชาชนใช้เวลาว่างในการออกกำลังกาย เพื่อให้มีร่างกายแข็งแรงและเพื่อด้านยาเสพติด
- ส่งเสริมประเพณีท้องถิ่น โดยจัดงานประเพณีต่างๆ เพื่อสืบทอดวัฒนธรรมและประเพณีอันดีงามของท้องถิ่น เช่น ประเพณีสงกรานต์ สารทลาวและบุญบั้งไฟ ซึ่งจัดขึ้นเป็นประจำทุกปี

จุดอ่อน

- ประชากรรวมทั้งเกษตรกรรายจน รายได้น้อยกว่ารายจ่ายเพราะขาดวินัยในการใช้จ่าย ค่าครองชีพสูงทำให้มีหนี้สินทั้งในระบบและนอกระบบอย่างต่อเนื่อง

- ประชากรส่วนใหญ่ประสบปัญหาภัยแล้ง ซึ่งทำให้ผลผลิตต่ำและบางส่วนประสบภัยน้ำท่วมทุกปี ทำให้ทรัพย์สินและบ้านเรือนเสียหาย
- ประชากรส่วนใหญ่จบการศึกษาภาคบังคับ ทำให้มีความคิดในการแข่งขันเพื่อประกอบอาชีพน้อย ขาดความคิดริเริ่มไม่กล้าลงทุน
- ประชากรและเกษตรกรมีปัญหาไม่มีอาชีพเสริมและมีหนี้สิน
- มีปัญหาหาเรื่องเสพติดระบาด

โอกาส

- รัฐบาลให้ความสำคัญกับการดำเนินการแก้ไขปัญหาความยากจนภาคประชาชน
- รัฐบาลให้ความสำคัญกับการดำเนินการป้องกันและปราบปรามยาเสพติด การจัดระเบียบสังคม และการทุจริตคอร์รัปชัน
- นโยบายผู้บริหารท้องถิ่น เน้นเสริมสร้างสุขภาพประชาชนให้เข้มแข็งเป็นภูมิคุ้มกัน โรคลดจำนวน ผู้ป่วย สร้างสวนสาธารณะปลาสนามกีฬา
- มีโครงการด้านสังคมสงเคราะห์ขยายฐานการสงเคราะห์ผู้สูงอายุ คนพิการ ผู้ยากไร้โอกาส รวมทั้งประสบภัยให้กว้างขวางและมีประสิทธิภาพโดยเพิ่มสัดส่วนงบประมาณ

อุปสรรค

- การแปรเปลี่ยนความเจริญจากภาคเกษตรกรรมไปสู่ภาคอุตสาหกรรม ตลอดจนการพัฒนาการศึกษา ซึ่งเน้นภาคธุรกิจภาคอุตสาหกรรมมากกว่าเกษตรกรรม ทำให้สภาพสังคมเปลี่ยนแปลงและมีปัญหาอื่นๆ ตามมา เช่น ปัญหาการว่างงาน ปัญหาแพร่ระบาดของเสพติดและปัญหาแหล่งน้ำทรุดโทรม เป็นต้น
- การกระจายอำนาจของส่วนภูมิภาคให้ท้องถิ่นยังไม่เต็มรูปแบบเนื่องจากท้องถิ่นยังไม่มีความพร้อมและศักยภาพการรองรับกำลังเริ่มต้น
- ขาดความต่อเนื่องในการดำเนินการตามแผน
- จำนวนงบประมาณที่ได้รับการสนับสนุนไม่เพียงพอต่อจำนวนโครงการที่ประชาชนเสนอขอรับการช่วยเหลือในแต่ละปี

5.4 ข้อเสนอ/กลยุทธ์เพื่อกำหนดทิศทางการพัฒนา

จากการวิเคราะห์ศักยภาพของพื้นที่ ทำให้สามารถนำมาสร้างเป็นกลยุทธ์เพื่อเป็นแนวทางในการกำหนดแผนพัฒนาต่อไป กลยุทธ์ที่สร้างขึ้นจากการวิเคราะห์ศักยภาพของพื้นที่เป็นตัวอย่างได้พอสังเขป ดังนี้

กลยุทธ์ด้านทรัพยากรธรรมชาติ

- ส่งเสริมให้มีการปรับปรุงทรัพยากรดินและน้ำ โดยการใช้เทคโนโลยีชีวภาพ ทดแทนหรือควบคู่กับการใช้ปุ๋ยเคมีหรือสารเคมีมีทางการเกษตรตามความจำเป็น อันจะส่งผลต่อมูลค่าการนำเข้าสารเคมีเกษตรให้ลดลงและสามารถใช้ทรัพยากรดินได้ยั่งยืนยาวนานมากขึ้น
- ส่งเสริมให้มีการจัดการ การใช้ที่ดินตามความเหมาะสมและศักยภาพของที่ดินและดูแลให้มีการใช้ประโยชน์ที่ดินอย่างคุ้มค่า
- มีการควบคุมดูแลการใช้สารเคมีทางการเกษตรอย่างปลอดภัยไม่ให้ส่งผลและตกค้างในทรัพยากรดินและน้ำ เพื่อให้คุณภาพดินและน้ำมีความปลอดภัยต่อมนุษย์และสิ่งแวดล้อม
- สร้างจิตสำนึกส่วนรวมของชุมชน รวมถึงเยาวชนต่อการจัดการทรัพยากรธรรมชาติและสิ่งแวดล้อม
- อนุรักษ์ให้มีการปลูกต้นไม้ เพื่อเพิ่มพื้นที่สีเขียวและลดภาวะโลกร้อน
- ในส่วนของกรมพัฒนาที่ดิน ต้องดำเนินการอย่างต่อเนื่องในการอบรมส่งเสริมแนะนำเกี่ยวกับการปรับปรุงดิน การอนุรักษ์ดินและน้ำ ให้ความรู้ด้านการเกษตรและรวมถึงการให้บริการปรับพื้นที่ทำการเกษตรให้เหมาะสม เพื่อให้ทรัพยากรสามารถใช้ประโยชน์ได้อย่างยั่งยืน

กลยุทธ์ด้านโครงสร้างพื้นฐาน

- ควรดำเนินการถ่ายโอนสาธารณูปโภค ให้องค์การบริหารส่วนท้องถิ่นและชุมชน มีส่วนร่วมในการดูแลจัดการและบำรุงรักษา สาธารณะสมบัติให้ใช้งาน ได้อย่างมีประสิทธิภาพยาวนาน
- ในการก่อสร้างโครงสร้างพื้นฐานต่างๆ ต้องจัดทำประชาพิจารณ์ผ่านความเห็นชอบของชุมชน และให้ชุมชนผู้ซึ่งมีส่วนได้ส่วนเสีย มีส่วนร่วมมากที่สุด
- การดำเนินการด้าน โครงสร้างพื้นฐานขนาดใหญ่เกี่ยวข้องกับชุมชนและพื้นที่กว้างจะต้องมีการศึกษา ประเมินผลกระทบและมีการบูรณาการข้อมูล แผนปฏิบัติงานของหน่วยงานต่างๆ ให้สอดคล้องกันก่อนการดำเนินการ

กลยุทธ์ด้านเศรษฐกิจ

- ส่งเสริมการทำการเกษตรโดยยึดหลักปรัชญาเศรษฐกิจพอเพียง เพื่อส่งเสริมให้ครัวเรือนเกษตรกรมีความมั่นคงด้านอาหาร เน้นให้เกษตรกรมีรายได้เพื่อความเป็นอยู่ที่มั่นคง
- ถ่ายทอดความรู้ด้านการปรับปรุงบำรุงดินและส่งเสริมให้ใช้ปุ๋ยอินทรีย์และสารอินทรีย์ เช่น การทำ/การใช้ปุ๋ยหมัก ปุ๋ยพืชสดและปุ๋ยชีวภาพตลอดจนน้ำสกัดชีวภาพเพื่อลดต้นทุนการผลิต ลดการใช้ปุ๋ยเคมีและสารเคมี โดยอบรมให้ความรู้แก่เกษตรกรรู้ถึงคุณและโทษของการใช้สารเคมี นอกจากนี้ลดค่าใช้จ่ายแล้วยังเป็นการรักษาสภาพแวดล้อมได้อีกทางหนึ่ง
- พัฒนาความรู้ ทักษะและประสบการณ์ในการประกอบอาชีพให้แก่คนในชุมชน
- ปรับปรุงประสิทธิภาพการผลิตทางการเกษตรโดยสร้างความหลากหลายในรูปแบบการบริหารจัดการและผลิตภัณฑ์
- จัดหาปัจจัยการผลิตทางการเกษตรจำหน่ายแก่เกษตรกรและ/หรือกลุ่มเกษตรกรในราคายุติธรรม และส่งเสริมให้เกษตรกรรวมกลุ่มกันซื้อปัจจัยและรวมกลุ่มกันจำหน่าย โดยมีคณะกรรมการบริหารกองทุนเป็นผู้จัดการ
- ส่งเสริมให้เกษตรกรตระหนักถึงการรวมกลุ่ม เพื่อมีอำนาจในการต่อรองราคาและในการส่งเสริมและสนับสนุนสถาบันเกษตรกรให้เข้มแข็งเพื่อการเข้าถึงแหล่งลงทุนดอกเบี้ยต่ำ
- ส่งเสริม สนับสนุนการจัดตั้งสหกรณ์ชุมชนหรือวิสาหกิจชุมชนเพื่อพัฒนาขีดความสามารถเพื่อสร้างมูลค่าเพิ่มในการพัฒนาสินค้าเกษตร

กลยุทธ์ด้านสังคม

- แก้ไขปัญหาความยากจนโดยใช้แนวพระราชดำริ “เศรษฐกิจพอเพียง” และ “เศรษฐกิจชุมชนพึ่งตนเอง” โดยให้ความรู้และส่งเสริมให้ชุมชนเข้าใจและดำเนินชีวิตตามแนวเศรษฐกิจพอเพียง
- ส่งเสริมให้ความรู้เรื่องการบริหารจัดการและการรวมกลุ่มของชุมชนเกี่ยวกับการพัฒนาอาชีพให้เข้มแข็ง
- มีการสร้างงานในช่วงเวลาออกฤดูการผลิตเพื่อลดการทำงานและการอพยพของแรงงานออกนอกพื้นที่
- ส่งเสริมให้ประชาชนมีส่วนร่วมในการจัดการศึกษาขั้นพื้นฐานและสนับสนุนงบประมาณด้านการศึกษาการพัฒนาศูนย์เด็กเล็กและพัฒนาคุณภาพประชากรให้ได้รับโอกาสและความรู้เท่าเทียมกันเพื่อเสริมสร้างปัญญาंनाสูงการมีส่วนร่วม

- ให้ความรู้แก่ชุมชน โดยเฉพาะเยาวชนให้ปลอดภัยจากยาเสพติด แก้ไข รณรงค์การป้องกัน แก้ไขปัญหาเสพติด โดยให้ประชาชนในชุมชนช่วยกันดูแลและสมาชิกในครอบครัวช่วยกันดูแล

บทที่ 6

เขตการใช้ที่ดิน

6.1 การกำหนดเขตการใช้ที่ดิน

การกำหนดเขตการใช้ที่ดิน เป็นผลที่ได้จากการศึกษาและวิเคราะห์ทรัพยากรธรรมชาติ เช่น ทรัพยากรดิน ทรัพยากรน้ำ ทรัพยากรป่าไม้ สภาพพื้นที่ และลักษณะภูมิอากาศ รวมทั้งลักษณะการใช้ที่ดิน ตลอดจนปัญหาและความต้องการของท้องถิ่น ร่วมกันบนนโยบาย ยุทธศาสตร์ของจังหวัด และกฎหมายที่เกี่ยวกับการพัฒนาการเกษตร สามารถนำมาประเมินเพื่อกำหนดเป็นเขตการใช้ที่ดิน ตำบลวังทอง อำเภอโคกเจริญ จังหวัดลพบุรี เพื่อให้เกิดการใช้ที่ดินอย่างเหมาะสมและยั่งยืน

ตำบลวังทอง อำเภอโคกเจริญ จังหวัดลพบุรี มีเนื้อที่ทั้งหมดประมาณ 44,084 ไร่ สามารถกำหนดเขตการใช้ที่ดินได้ 6 เขตหลัก ได้แก่ เขตป่าไม้ เขตเกษตรกรรม เขตอุตสาหกรรม เขตชุมชน และสิ่งปลูกสร้าง เขตแหล่งน้ำ และเขตพื้นที่อื่นๆ ดังตารางที่ 6-1 โดยมีรายละเอียด ดังนี้

6.1.1 เขตป่าไม้

มีเนื้อที่ประมาณ 837 ไร่ หรือร้อยละ 1.90 ของพื้นที่ทั้งตำบล พื้นที่เขตนี้เป็นบริเวณที่มีการประกาศเป็นเขตป่าไม้ตามกฎหมาย ได้แก่ เขตป่าสงวนแห่งชาติ และบริเวณที่มีมติคณะรัฐมนตรีเกี่ยวกับการใช้ทรัพยากรที่ดิน เขตพื้นที่ป่าไม้นี้เมื่อพิจารณาตามวัตถุประสงค์หลักของการประกาศเขต มาตรการของการใช้ที่ดินตามมติคณะรัฐมนตรี และสภาพการใช้ที่ดินในปัจจุบัน สามารถกำหนดเขตการใช้ที่ดินได้ ดังนี้

6.1.1.1 เขตพื้นที่ป่าอนุรักษ์

มีเนื้อที่ประมาณ 837 ไร่ หรือร้อยละ 1.90 ของพื้นที่ทั้งตำบล โดยพื้นที่ป่าไม้ทั้งหมด เป็นเขตพื้นที่ป่าอนุรักษ์ตามมติ คณะรัฐมนตรี (โชนC) เรื่องการจำแนกเขตการใช้ประโยชน์ ทรัพยากรดินและที่ดินป่าไม้ในพื้นที่ป่าสงวนแห่งชาติ ซึ่งเขตพื้นที่ป่าอนุรักษ์กำหนดไว้เพื่อเป็นแหล่งต้นน้ำลำธาร การอนุรักษ์ ทรัพยากรธรรมชาติและสิ่งแวดล้อม ได้แก่ พันธุ์พืชและพันธุ์สัตว์ป่าที่หายาก ตลอดจนการรักษาความสมดุลของระบบนิเวศน์เพื่อป้องกันภัยธรรมชาติ เช่น อุทกภัย การพังทลายของดิน รวมถึงประโยชน์ด้านการศึกษาวิจัยและนันทนาการของประชาชน

เขตป่าอนุรักษ์นี้ เมื่อพิจารณาสภาพการใช้ประโยชน์ที่ดินจากข้อมูลแผนที่การใช้ที่ดินของกรมพัฒนาที่ดิน ปีพ.ศ.2551 พบว่าพื้นที่ส่วนใหญ่ยังคงมีสภาพเป็นป่าไม้สมบูรณ์ และมีส่วนที่มีการบุกรุกพื้นที่ป่าไม้เพื่อทำการเกษตร ดังนั้นเพื่อเป็นการรักษาพื้นที่ป่าอนุรักษ์ไม่ให้ถูก

บุกรุกเพิ่มมากขึ้น จึงได้กำหนดเขตการใช้ที่ดิน ออกเป็น 1 เขตย่อย โดยมีรายละเอียดและข้อเสนอแนะ ดังนี้

1) เขตคุ้มครองสภาพป่า (หน่วยแผนที่ 1)

มีเนื้อที่ประมาณ 837 ไร่ หรือร้อยละ 1.90 ของพื้นที่ทั้งตำบล สภาพปัจจุบันยังคงเป็นป่าไม้ที่สมบูรณ์ พื้นที่เขตนี้อยู่ภายใต้ข้อกำหนดที่ต้องสงวนไว้เพื่อการอนุรักษ์ อนุรักษ์ไว้เป็นแหล่งต้นน้ำลำธาร เป็นแหล่งรวมความหลากหลายทางชีวภาพและพันธุ์ไม้นานาชนิด เป็นที่อยู่อาศัยและขยายพันธุ์สัตว์ป่า การกระทำใด ๆ ที่ก่อให้เกิดความเปลี่ยนแปลงในพื้นที่ส่วนนี้จะส่งผลกระทบต่อระบบนิเวศน์และพื้นที่ตอนล่าง

ข้อเสนอแนะ

(1) อนุรักษ์พื้นที่ป่าไม้ โดยเฉพาะบริเวณที่เป็นป่าสมบูรณ์ให้คงสภาพอยู่เพื่อรักษาความสมดุลในระบบนิเวศวิทยา

(2) จำเป็นต้องมีแนวทางการจัดการและมาตรการอนุรักษ์ที่เข้มงวด จริงจัง และต่อเนื่อง ทั้งการควบคุมมิให้มีการเปลี่ยนแปลงธรรมชาติไปใช้ประโยชน์ในรูปแบบอื่นๆ การป้องกันและปราบปรามการลักลอบตัดไม้ทำลายป่าให้มีประสิทธิภาพ

(3) ควรส่งเสริมให้ราษฎรในพื้นที่ และพื้นที่ข้างเคียงเห็นคุณค่าของทรัพยากรป่าไม้และมีส่วนร่วมในการดูแลรักษาป่าไม้

(4) ควรมีการบำรุงรักษาสภาพป่าธรรมชาติตามหลักวิชาการ เช่น การสร้างฝายกั้นน้ำขนาดเล็ก โดยไม่ให้กระทบต่อสภาพแวดล้อมตามธรรมชาติ เพื่อเพิ่มความชุ่มชื้นและการซึมซับน้ำให้พื้นที่ป่าต้นน้ำและช่วยลดการขาดแคลนน้ำในพื้นที่ตอนล่าง

6.1.2 เขตเกษตรกรรม

มีเนื้อที่ประมาณ 38,457 ไร่ หรือร้อยละ 87.23 ของพื้นที่ทั้งตำบล เขตเกษตรกรรมนี้เป็นพื้นที่ทำการเกษตรที่อยู่นอกเขตป่าไม้ตามกฎหมาย การทำเกษตรกรรมในพื้นที่ตำบลวังทอง ส่วนใหญ่เป็นพื้นที่นาข้าว รองลงมาเป็นพืชไร่ และไม้ยืนต้น โดยมีทั้งพื้นที่เกษตรกรรมในเขตชลประทานและเกษตรกรรมที่ใช้น้ำฝน ความเหมาะสมของดิน และปัญหาการใช้ที่ดินก็แตกต่างกันไปในแต่ละพื้นที่ ดังนั้นเพื่อให้การวางแผนพัฒนาการเกษตรประสบผลสำเร็จ และสามารถจัดการแก้ไขปัญหาได้ง่ายขึ้น จึงได้จัดแบ่งพื้นที่เขตการเกษตรเป็น 3 เขตย่อย คือ เขตเกษตรก้าวหน้า เขตเร่งรัดพัฒนาการเกษตร และเขตเพาะเลี้ยงสัตว์ โดยมีรายละเอียด และข้อเสนอแนะดังนี้

6.1.2.1 เขตเกษตรก้าวหน้า

มีเนื้อที่ประมาณ 12,403 ไร่ หรือร้อยละ 28.13 ของพื้นที่ทั้งตำบล เป็นเขตพื้นที่เกษตรกรรมนอกเขตชลประทาน ดินมีศักยภาพเหมาะสมปานกลางถึงสูงสำหรับปลูกพืชเศรษฐกิจทั่วไป เป็นการทำการเกษตรโดยอาศัยน้ำฝนเป็นหลัก จากสภาพการใช้ประโยชน์ที่ดินปัจจุบัน สามารถแบ่งเขตการใช้ที่ดินออกเป็น 3 เขตย่อย โดยมีรายละเอียด ดังนี้

1) เขตปลูกพืชไร่ (หน่วยแผนที่ 2)

มีเนื้อที่ประมาณ 12,300 ไร่ หรือร้อยละ 27.90 ของพื้นที่ทั้งตำบล เป็นเขตพื้นที่ปลูกพืชไร่โดยใช้น้ำฝนเป็นหลัก ดินมีศักยภาพเหมาะสมปานกลางถึงสูง สำหรับการปลูกพืชไร่ทั่วไป ลักษณะดินส่วนใหญ่เป็นดินร่วนปนทรายแข็ง หรือดินร่วนเหนียวปนทรายแข็ง เป็นดินลึกมาก (ลึกมากกว่า 1.5 เมตร) มีการระบายน้ำดี ถึงคิปานกลาง ดินมีความอุดมสมบูรณ์ตามธรรมชาติปานกลาง สภาพพื้นที่ค่อนข้างราบเรียบถึงลูกคลื่นลอนลาดเล็กน้อย พืชไร่ที่ปลูกมากในเขตนี้ ได้แก่ อ้อย และข้าวโพดเลี้ยงสัตว์

ข้อเสนอแนะ

(1) เลือกปลูกพืชพันธุ์ดี ที่ให้ผลผลิตสูง รวมทั้งจัดระยะเวลาเพาะปลูกให้เหมาะสมกับฤดูกาลและอายุการเก็บเกี่ยวของพืช

(2) พืชไร่ที่มีอายุการเก็บเกี่ยวหลายเดือนหรือข้ามปี ควรเลือกปลูกพืชที่ทนแล้ง เช่น มันสำปะหลัง เป็นต้น

(3) ปรับปรุงสมบัติทางกายภาพ ให้ดินสามารถอุ้มน้ำและดูดซับธาตุอาหารได้มากขึ้นและเพิ่มความอุดมสมบูรณ์ให้แก่ดิน เช่น การใช้ปุ๋ยคอก หรือปุ๋ยพืชสด ร่วมกับปุ๋ยอินทรีย์น้ำ พล.2 และการใส่ปุ๋ยวิทยาศาสตร์ในอัตราส่วนที่เหมาะสมกับชนิดพืชที่ปลูก

(4) จัดระบบการปลูกพืชให้มีพืชบำรุงดิน เช่น พืชตระกูลถั่วอยู่ในระบบหมุนเวียนกับการปลูกพืชไร่ หรือปลูกเป็นพืชแซมระหว่างแถวของพืชหลัก

(5) ไถเตรียมดินในขณะที่ดินมีความชื้นพอเหมาะ โดยการไถดินให้ลึกและต่างระดับในแต่ละปี และควรไถพรวนหรือปลูกพืชขวางความลาดเทในบริเวณพื้นที่ที่มีความลาดชันมากกว่า 2 เปอร์เซ็นต์

(6) จัดหาแหล่งน้ำเพื่อการเพาะปลูก เช่น การขุดบ่อน้ำบาดาล หรือพัฒนาระบบการชลประทานเพื่อใช้น้ำจากแหล่งน้ำธรรมชาติ เพื่อแก้ปัญหาการขาดแคลนน้ำ และเพิ่มศักยภาพในการใช้ประโยชน์ที่ดิน

2) เขตปลูกไม้ผล (หน่วยแผนที่ 3)

มีเนื้อที่ประมาณ 24 ไร่ หรือร้อยละ 0.05 ของพื้นที่ทั้งตำบล เป็นเขตพื้นที่ปลูกไม้ผลโดยใช้น้ำฝนเป็นหลัก ดินมีศักยภาพเหมาะสมปานกลางถึงสูง สำหรับการปลูกไม้ผลทั่วไป ทรัพยากรดินที่พบในเขตนี้ ประกอบด้วย กลุ่มดินเหนียวสีดำนีลิกมาก (ลึกมากกว่า 1.5 เมตร) มีการระบายน้ำดี ถึงดีปานกลาง ความอุดมสมบูรณ์ปานกลางถึงสูง กลุ่มดินทรายแป้งละเอียดหรือดินร่วนละเอียดลึกมาก ปฏิกริยาดินเป็นกรดเล็กน้อยถึงเป็นกลาง การระบายน้ำดีถึงดีปานกลาง ความอุดมสมบูรณ์ปานกลาง และกลุ่มดินลิกปานกลางถึงชั้นปูน ปฏิกริยาดินเป็นด่าง การระบายน้ำดี ความอุดมสมบูรณ์ปานกลาง ในเขตนี้มีสภาพพื้นที่ค่อนข้างราบเรียบจนถึงลูกคลื่นลอนลาดเล็กน้อย ความลาดชันไม่เกิน 5 เปอร์เซ็นต์ ปัญหาการใช้ประโยชน์ที่ดินในเขตนี้คือ การขาดแคลนน้ำในฤดูเพาะปลูก และปัญหาการชะล้างพังทลายของหน้าดินในพื้นที่ที่มีความลาดชันเกิน 2 เปอร์เซ็นต์

ข้อเสนอแนะ

(1) จำเป็นต้องพัฒนาแหล่งน้ำสำหรับการเพาะปลูก เช่น การขุดบ่อน้ำบาดาล หรือการพัฒนาระบบชลประทานเพื่อใช้น้ำจากแหล่งน้ำธรรมชาติ เพื่อแก้ปัญหาการขาดแคลนน้ำและเพิ่มศักยภาพในการใช้ประโยชน์ที่ดิน

(2) ควรมีระบบอนุรักษ์ดินและน้ำ เพื่อลดการสูญเสียน้ำดิน และรักษาความชื้นไว้ในดิน เช่น การปลูกหญ้าแฝกเพื่อป้องกันการชะล้างหน้าดิน ทำแนวรั้วหญ้าแฝกหรือทำฐานหญ้าแฝกเฉพาะหลุมปลูก การใช้วัสดุคลุมดิน หรือปลูกพืชตระกูลถั่วคลุมดิน

(3) ปรับปรุงสมบัติทางกายภาพ ให้ดินสามารถอุ้มน้ำและดูดซับธาตุอาหารได้มากขึ้นและเพิ่มความอุดมสมบูรณ์ให้แก่ดิน เช่น การใช้ปุ๋ยคอก ปุ๋ยหมัก หรือปุ๋ยพืชสด ร่วมกับปุ๋ยอินทรีย์น้ำ พด.2 และการใส่ปุ๋ยวิทยาศาสตร์ในอัตราส่วนที่เหมาะสมกับชนิดพืชที่ปลูก

(4) ควรเลือกปลูกพืชที่ทนแล้ง ให้ผลตอบแทนสูง เพื่อให้การใช้ที่ดินเกิดความคุ้มค่ามากที่สุด

3) เขตปลูกไม้ยืนต้น (หน่วยแผนที่ 4)

มีเนื้อที่ประมาณ 79 ไร่ หรือร้อยละ 0.18 ของพื้นที่ทั้งตำบล เป็นเขตพื้นที่ปลูกไม้ยืนต้นโดยใช้น้ำฝนเป็นหลัก ดินมีศักยภาพเหมาะสมปานกลางถึงสูง สำหรับการปลูกปลูกไม้ยืนต้นทั่วไป ลักษณะดินส่วนใหญ่เป็นพวกดินร่วนปนทรายแป้ง ลึกมาก และดินเหนียวสีดำนีลิกมาก (ลึกมากกว่า 1.5 เมตร) มีการระบายน้ำดี ถึงดีปานกลาง ดินมีความอุดมสมบูรณ์ตามธรรมชาติปานกลาง สภาพพื้นที่ค่อนข้างราบเรียบ

ข้อเสนอแนะ

- (1) ควรปลูกพืชตระกูลถั่วคลุมดินเพื่อรักษาความชุ่มชื้นของดิน และยังช่วยเพิ่มอินทรีย์วัตถุและธาตุอาหารพืช
- (2) ควรปรับปรุงบำรุงดินโดยใช้ ปุ๋ยคอก ปุ๋ยหมัก หรือปุ๋ยพืชสด ร่วมกับการใส่ปุ๋ยวิทยาศาสตร์ในอัตราส่วนที่เหมาะสม
- (3) ถ้ามีการปรับเปลี่ยนการใช้ที่ดิน ควรเลือกปลูกพืชที่ให้ผลตอบแทนสูง เพื่อให้การใช้ที่ดินเกิดความคุ้มค่ามากที่สุด

6.1.2.2 เขตเร่งรัดพัฒนาการเกษตร

มีเนื้อที่ประมาณ 26,038 ไร่ หรือร้อยละ 59.06 ของพื้นที่ทั้งตำบล พื้นที่เขตนี้ถูกกำหนดให้เป็นเขตเร่งรัดพัฒนาการเกษตร เนื่องจากเป็นพื้นที่การเกษตรที่ต้องอาศัยน้ำฝนเป็นหลัก รวมถึงทรัพยากรดินและที่ดินมีความเหมาะสมเล็กน้อยหรือไม่เหมาะสมสำหรับการปลูกพืชเศรษฐกิจโดยทั่วไป เนื่องจากมีข้อจำกัดรุนแรง ซึ่งยากต่อการแก้ไขหรือต้องใช้เงินทุนสูง จากสภาพการใช้ที่ดินในปัจจุบันสามารถแบ่งเขตการใช้ที่ดิน ออกได้เป็น 4 เขตย่อย โดยมีรายละเอียด ดังนี้

1) เขตทำนา (หน่วยแผนที่ 5)

มีเนื้อที่ประมาณ 2,982 ไร่ หรือร้อยละ 6.76 ของพื้นที่ทั้งตำบล พื้นที่เขตนี้ถูกกำหนดให้เป็นเขตเร่งรัดพัฒนาการเกษตร เนื่องจากเป็นเขตพื้นที่ทำนาโดยใช้น้ำฝนเป็นหลัก ดินมีศักยภาพเหมาะสมเล็กน้อยถึงไม่เหมาะสมสำหรับการปลูกข้าว เนื่องจากมีข้อจำกัดรุนแรงที่เสี่ยงต่อการขาดแคลนน้ำ ซึ่งส่วนใหญ่เป็นการใช้ประโยชน์ที่ดินผิวดิน หรือทำนาในดินดอน มีสภาพพื้นที่ค่อนข้างราบเรียบจนถึงลูกคลื่นลอนลาด ดินที่พบส่วนใหญ่มีการระบายน้ำดีปานกลางถึงดี มีเนื้อดินเป็นดินร่วนปนทราย และดินร่วนปนทรายแข็ง ความอุดมสมบูรณ์ตามธรรมชาติต่ำถึงปานกลาง บางแห่งเป็นพื้นที่ดินปะปนกับพื้นที่เต็มไปด้วยก้อนหิน

ข้อเสนอแนะ

- (1) ควรเป็นพื้นที่เป้าหมายในการเร่งรัดพัฒนา และแก้ปัญหาด้านการเกษตร
- (2) หาแนวทางให้เกษตรกรปรับเปลี่ยนค่านิยมในการเพาะปลูก เพื่อให้เกิดการเปลี่ยนแปลงประเภทการใช้ที่ดินเป็นการปลูกพืชชนิดอื่นๆ ที่มีความเสี่ยงน้อยกว่าการทำนา
- (3) ถ้าเกษตรกรยังคงใช้ที่ดินสำหรับทำนา จำเป็นอย่างยิ่งที่ต้องเร่งรัดพัฒนาแหล่งน้ำ ทั้งแหล่งน้ำผิวดินและแหล่งน้ำใต้ดิน เช่น การขุดบ่อน้ำในไร่นาในบริเวณพื้นที่ส่วนที่

ต่ำ การขุดบ่อน้ำบาดาล หรือเร่งรัดพัฒนาระบบการชลประทานเพื่อใช้น้ำจากแหล่งน้ำธรรมชาติ เพื่อแก้ปัญหาการขาดแคลนน้ำและเพิ่มศักยภาพในการใช้ประโยชน์ที่ดิน ควรเลือกปลูกข้าวพันธุ์ดี ที่มีอายุการเก็บเกี่ยวสั้น โดยจัดระยะเวลาเพาะปลูกให้เหมาะสม และจำเป็นต้องปรับปรุงสมบัติทางกายภาพ และเพิ่มความอุดมสมบูรณ์ให้แก่ดิน เช่น การใช้ปุ๋ยคอก ปุ๋ยหมัก หรือปุ๋ยพืชสด ร่วมกับปุ๋ยอินทรีย์น้ำ พด.2 และการใส่ปุ๋ยวิทยาศาสตร์ในอัตราส่วนที่เหมาะสม

(4) ถ้าเปลี่ยนแปลงประเภทการใช้ที่ดิน ควรเลือกทำการเกษตร แบบเกษตรผสมผสานตามแนวทางทฤษฎีใหม่ เพื่อลดความเสี่ยงในการใช้ประโยชน์ที่ดิน

(5) ส่งเสริมอาชีพเสริมเพื่อเพิ่มรายได้ให้กับครัวเรือนเกษตรกรในเขตนี้

2) เขตปลูกพืชไร่ (หน่วยแผนที่ 6)

มีเนื้อที่ประมาณ 22,137 ไร่ หรือร้อยละ 50.22 ของพื้นที่ทั้งตำบล พื้นที่เขตนี้ถูกกำหนดให้เป็นเขตเร่งรัดพัฒนาการเกษตร เนื่องจากเป็นเขตพื้นที่ปลูกพืชไร่โดยใช้น้ำฝนเป็นหลัก ดินมีศักยภาพเหมาะสมเล็กน้อยถึงไม่เหมาะสมสำหรับการปลูกปลูกพืชไร่ เนื่องจากมีข้อจำกัดรุนแรงที่เสี่ยงต่อการขาดแคลนน้ำ หรืออาจได้รับความเสียหายจากการกักคอรอน และเป็นอุปสรรคต่อการทำเกษตรกรรม ทั้งนี้เนื่องจากดินในพื้นที่บริเวณนี้มีเนื้อดินบนค่อนข้างเป็นทราย พบชั้นหินพื้นหรือชั้นเศษหินตื้นกว่า 1 เมตร ดินมีการระบายน้ำดี ความอุดมสมบูรณ์ตามธรรมชาติต่ำ บางแห่งเป็นพื้นที่ดินปะปนกับพื้นที่เต็มไปด้วยก้อนหิน มีสภาพพื้นที่เป็นแบบลูกคลื่นลอนลาดจนถึงลาดชันสูง

ข้อเสนอแนะ

(1) ควรเป็นพื้นที่เป้าหมายในการเร่งรัดพัฒนา และแก้ปัญหาด้านการเกษตร

(2) สนับสนุนการปลูกไม้โตเร็วควบคู่กับการอนุรักษ์ดินและน้ำ ในบริเวณพื้นที่ที่มีความลาดชันมากกว่า 5 เปอร์เซ็นต์ และพื้นที่ที่มีความลาดชันสูง

(3) ถ้าเกษตรกรยังคงใช้ที่ดินสำหรับปลูกพืชไร่ ควรเลือกปลูกบริเวณพื้นที่ที่มีความลาดชันไม่เกิน 5 เปอร์เซ็นต์ ควรเลือกปลูกพืชที่ทนแล้ง ควรไถเตรียมดินและปลูกพืชวางความลาดเท หรือปลูกหญ้าแฝกป้องกันการชะล้างหน้าดิน และจำเป็นต้องปรับปรุงสมบัติทางกายภาพของดินให้ดินสามารถอุ้มน้ำและดูดซับธาตุอาหารได้มากขึ้นและเพิ่มความอุดมสมบูรณ์ให้แก่ดิน โดยการใช้ปุ๋ยคอก ปุ๋ยหมัก หรือปุ๋ยพืชสด ร่วมกับปุ๋ยอินทรีย์น้ำ พด.2 และการใส่ปุ๋ยวิทยาศาสตร์ในอัตราส่วนที่เหมาะสมกับชนิดพืชที่ปลูก

(4) ส่งเสริมอาชีพเสริมเพื่อเพิ่มรายได้ให้กับครัวเรือนเกษตรกรในเขตนี้

3) เขตปลูกไม้ผล (หน่วยแผนที่ 7)

มีเนื้อที่ประมาณ 689 ไร่ หรือร้อยละ 1.56 ของพื้นที่ทั้งตำบล เป็นเขตพื้นที่ปลูกไม้ผลโดยใช้น้ำฝนเป็นหลัก ดินมีศักยภาพเหมาะสมเล็กน้อยถึงไม่เหมาะสมสำหรับการปลูกไม้ผลทั่วไป เนื่องจากทรัพยากรดินในเขตนี้ส่วนใหญ่เป็นกลุ่มดินที่มีปัญหา กลุ่มชุดดินที่พบประกอบด้วยกลุ่มดินต้นถึงชั้นหินพื้น (พบชั้นหินพื้นหรือชั้นเศษหินในช่วงความลึกไม่เกิน 0.5 เมตรจากผิวดิน) บางแห่งเป็นพื้นที่เต็มไปด้วยก้อนหินและเป็นพื้นที่ที่มีมีความลาดชันสูง การใช้ประโยชน์ที่ดินสำหรับปลูกพืชเศรษฐกิจจึงมีข้อจำกัดรุนแรงหลายประการ เช่นเสี่ยงต่อการขาดแคลนน้ำ หรืออาจได้รับความเสียหายรุนแรงจากการกร่อน และเป็นอุปสรรคต่อการทำเกษตรกรรม

ข้อเสนอแนะ

- (1) ควรเป็นพื้นที่เป้าหมายในการเร่งรัดพัฒนา และแก้ปัญหาด้านการเกษตร
- (2) ควรสนับสนุนการปลูกไม้ยืนต้นโตเร็วควบคู่กับการอนุรักษ์ดินและน้ำ ในบริเวณพื้นที่ที่มีความลาดชันมากกว่า 5 เปอร์เซ็นต์ และพื้นที่ที่มีความลาดชันสูง ควรเลือกปลูกไม้ยืนต้นโตเร็วที่ทนแล้งได้ดี และสามารถเก็บเกี่ยวผลผลิตเพื่อใช้สอยได้ เช่น สะเดา จี้เหล็ก กระจดิน ก้ามปู ไม้ เป็นต้น
- (3) การใช้ที่ดินเพื่อปลูกพืชเศรษฐกิจ ต้องเพิ่มความระมัดระวังเป็นอย่างมาก ซึ่งถ้าหากเกษตรกรยังคงใช้ที่ดินสำหรับปลูกไม้ผล จำเป็นต้องพัฒนาแหล่งน้ำสำหรับการเพาะปลูกเพื่อแก้ปัญหาการขาดแคลนน้ำ และจัดระบบการให้น้ำที่เหมาะสมกับชนิดพืชที่ปลูก เพื่อเพิ่มศักยภาพในการใช้ประโยชน์ที่ดิน เตรียมหลุมปลูกให้กว้างและลึก ไม่น้อยกว่า 50x50x50 เซนติเมตร ควรมีระบบอนุรักษ์ดินและน้ำ เพื่อลดการสูญเสียน้ำดิน และรักษาความชื้นไว้ในดิน เช่น การปลูกหญ้าแฝกเพื่อป้องกันการชะล้างหน้าดิน ทำแนวรั้วหญ้าแฝกหรือทำฐานหญ้าแฝกเฉพาะหลุมปลูก การใช้วัสดุคลุมดิน หรือปลูกพืชตระกูลถั่วคลุมดิน ควรปรับปรุงสมบัติทางกายภาพ ให้ดินสามารถอุ้มน้ำและดูดซับธาตุอาหารได้มากขึ้น และเพิ่มความอุดมสมบูรณ์ให้แกดิน เช่น การใช้ปุ๋ยคอก ปุ๋ยหมัก หรือปุ๋ยพืชสด ร่วมกับปุ๋ยอินทรีย์น้ำ พด.2 และการใส่ปุ๋ยวิทยาศาสตร์ในอัตราส่วนที่เหมาะสมกับชนิดพืชที่ปลูก สำหรับบริเวณพื้นที่ลุ่มที่ดินมีการระบายน้ำค่อนข้างเร็วหรือเร็ว จำเป็นอย่างยิ่งที่ต้องจัดการแก้ไขปัญหการระบายน้ำของดิน เช่นการยกร่องหรือขุดคูระบายน้ำ รวมทั้งการเพิ่มอินทรีย์วัตถุเพื่อปรับปรุงสมบัติทางกายภาพของดินให้โปร่งหรือร่วนซุยเพื่อให้การระบายน้ำของดินดีขึ้น

4) เขตปลูกไม้ยืนต้น (หน่วยแผนที่ 8)

มีเนื้อที่ประมาณ 230 ไร่ หรือร้อยละ 0.52 ของพื้นที่ทั้งตำบล เป็นเขตพื้นที่ปลูกไม้ยืนต้น โดยใช้น้ำฝนเป็นหลัก ดินมีศักยภาพเหมาะสมเล็กน้อยถึงไม่เหมาะสมสำหรับการปลูกปลูกไม้ยืนต้นทั่วไป เนื่องจากทรัพยากรดินในเขตนี้เป็นดินตื้น บางแห่งเป็นพื้นที่เต็มไปด้วยก้อนหินและเป็นพื้นที่ที่มีความลาดชันสูง การใช้ประโยชน์ที่ดินสำหรับปลูกพืชเศรษฐกิจจึงมีข้อจำกัดรุนแรงหลายประการ เช่นเสี่ยงต่อการขาดแคลนน้ำ หรืออาจได้รับความเสียหายรุนแรงจากการกร่อนและเป็นอุปสรรคต่อการทำเกษตรกรรม

ข้อเสนอแนะ

ควรเลือกปลูกไม้ยืนต้นโตเร็วที่ทนแล้งได้ดี และสามารถเก็บเกี่ยวผลผลิตเพื่อใช้สอยได้ เช่น สะเดา จีเห็ดก กระถิน ก้ามปู ไม้ ฯลฯ เตรียมหลุมปลูกให้กว้างและลึก ไม่น้อยกว่า 50x50x50 เซนติเมตร ควรมีระบบอนุรักษ์ดินและน้ำเพื่อลดการสูญเสียน้ำดิน และรักษาความชื้นไว้ในดิน โดยเฉพาะในบริเวณพื้นที่ที่มีความลาดชันมากกว่า 5 เปอร์เซ็นต์ และพื้นที่ที่มีความลาดชันสูง เช่น การปลูกพืชสลับแถวตามแนวระดับขวางความลาดเทของพื้นที่ ทำแนวรั้วหญ้าแฝกหรือทำฐานหญ้าแฝกเฉพาะหลุมปลูก การใช้วัสดุคลุมดิน หรือปลูกพืชตระกูลถั่วคลุมดิน และหลีกเลี่ยงการไถพรวนในพื้นที่ที่เป็นดินตื้นและมีความลาดชันสูง ควรปรับปรุงสมบัติทางกายภาพ ให้ดินสามารถอุ้มน้ำและดูดซับธาตุอาหารได้มากขึ้น และเพิ่มความอุดมสมบูรณ์ให้แก่ดิน เช่น การใช้ปุ๋ยคอก ปุ๋ยหมัก หรือปุ๋ยพืชสด ร่วมกับน้ำหมักชีวภาพ สูตร พด.2 และการใส่ปุ๋ยวิทยาศาสตร์ในอัตราส่วนที่เหมาะสมกับชนิดพืชที่ปลูก ควรจัดหาแหล่งน้ำเพื่อการเพาะปลูก เช่น การขุดบ่อน้ำบาดาล รวมทั้งการปรับปรุงประสิทธิภาพแหล่งน้ำตามธรรมชาติ เช่น เหมืองฝาย ถ้ำคลองสาธารณะ ให้มีการกักเก็บน้ำได้ดีขึ้น เพื่อเพิ่มศักยภาพการใช้ประโยชน์ที่ดินในเขตนี้

6.1.2.3 เขตเพาะเลี้ยงสัตว์

1) เขตเลี้ยงสัตว์น้ำ (หน่วยแผนที่ 9)

มีเนื้อที่ประมาณ 16 ไร่ หรือร้อยละ 0.04 ของพื้นที่ทั้งตำบล

6.1.3 เขตอุตสาหกรรม

6.1.3.1 เขตอุตสาหกรรม (หน่วยแผนที่ 10)

มีเนื้อที่ประมาณ 13 ไร่ หรือร้อยละ 0.03 ของพื้นที่ทั้งตำบล

6.1.4 เขตชุมชนและสิ่งปลูกสร้าง

6.1.4.1 เขตชุมชนและสิ่งปลูกสร้าง (หน่วยแผนที่ 11)

มีเนื้อที่ประมาณ 1,136 ไร่ หรือร้อยละ 2.58 ของพื้นที่ทั้งตำบล เป็นพื้นที่ หมู่บ้าน ถนน สถานที่ราชการต่างๆ เช่น วัด โรงเรียน และสถานีนามัย เป็นต้น

6.1.5 เขตแหล่งน้ำ

6.1.5.1 เขตแหล่งน้ำ (หน่วยแผนที่ 12)

มีเนื้อที่ประมาณ 905 ไร่ หรือร้อยละ 2.05 ของพื้นที่ทั้งตำบล พื้นที่ของเขตนี้ เป็นบริเวณแหล่งน้ำตามธรรมชาติ รวมถึงแหล่งน้ำผิวดินที่สร้างขึ้น เช่น อ่างเก็บน้ำ และบ่อน้ำในไร่นา เป็นต้น

6.1.6 เขตพื้นที่อื่นๆ

6.1.6.1 เขตคงสภาพป่าไม้นอกเขตป่าตามกฎหมาย (หน่วยแผนที่ 13)

มีเนื้อที่ประมาณ 2,639 ไร่ หรือร้อยละ 5.99 ของพื้นที่ทั้งตำบล พื้นที่เขตนี้อยู่นอกเขตป่าตามกฎหมาย ซึ่งการใช้ประโยชน์ที่ดินในปัจจุบันบางส่วนยังคงเป็นป่าผลัดใบสมบูรณ์ และบางแห่งเป็นป่าผลัดใบเสื่อมโทรม พื้นที่เขตนี้เป็นที่สาธารณะประโยชน์

ข้อเสนอแนะ ชุมชนควรมีส่วนร่วมในการฟื้นฟูและรักษาสภาพป่าไม้ให้คงความสมบูรณ์ และมีความหลากหลายทางชีวภาพ หรือจัดทำเป็นป่าชุมชน โดยให้ชุมชนมีส่วนร่วมในการจัดการเพื่อให้มีการใช้ประโยชน์จากไม้ และของป่าร่วมกันอย่างพอเพียงและยั่งยืน

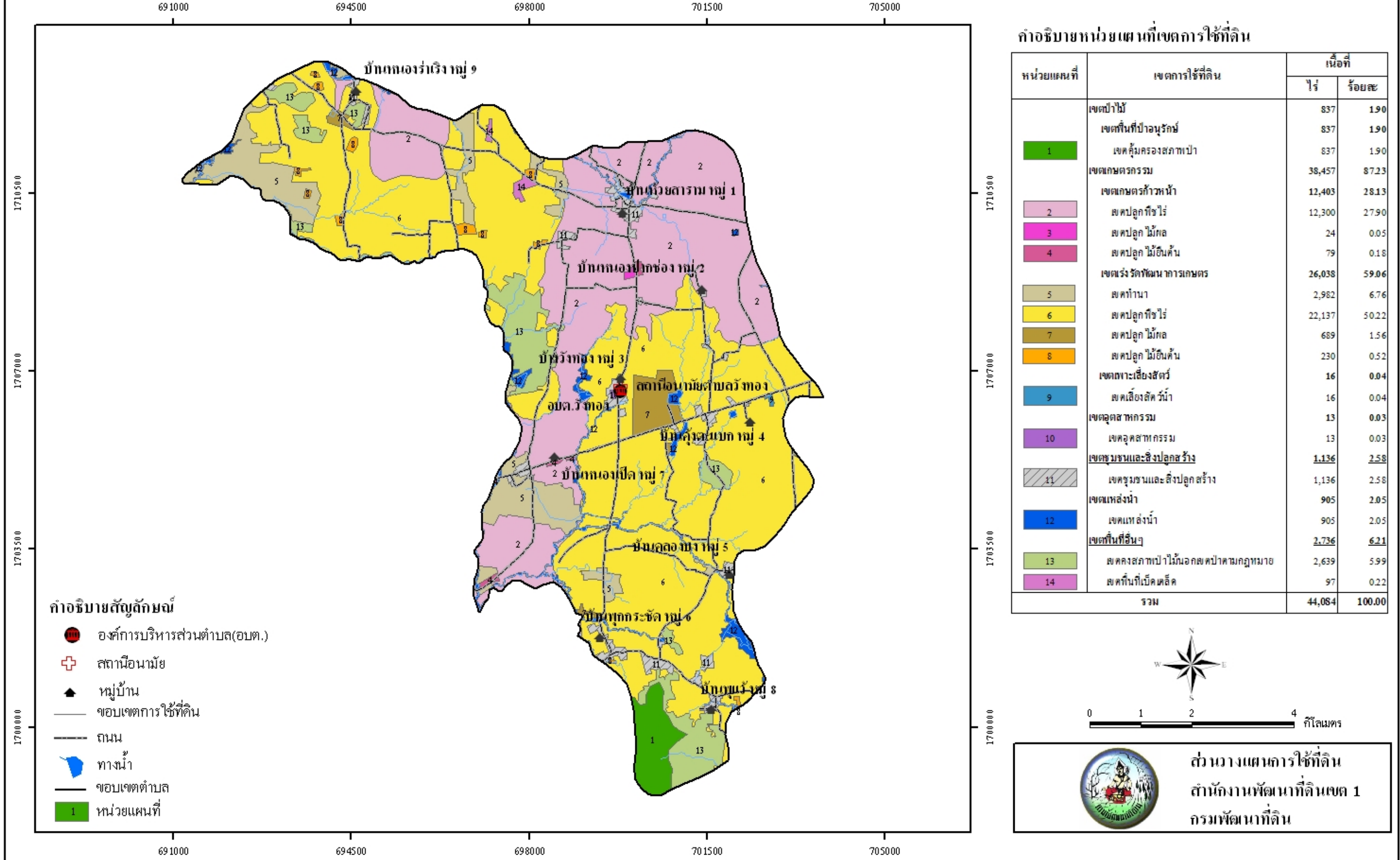
6.1.6.2 เขตพื้นที่เบ็ดเตล็ด (หน่วยแผนที่ 14)

มีเนื้อที่ประมาณ 97 ไร่ หรือร้อยละ 0.22 ของพื้นที่ทั้งตำบล

ตารางที่ 6-1 เขตการใช้ที่ดิน ตำบลวังทอง อำเภอโคกเจริญ จังหวัดลพบุรี

หน่วยแผนที่	เขตการใช้ที่ดิน	เนื้อที่	
		ไร่	ร้อยละ
	เขตป่าไม้	837	1.90
	เขตพื้นที่ป่าอนุรักษ์	837	1.90
1	เขตคุ้มครองสภาพป่า	837	1.90
	เขตเกษตรกรรม	38,457	87.23
	เขตเกษตรกึ่งหน้า	12,403	28.13
2	เขตปลูกพืชไร่	12,300	27.90
3	เขตปลูกไม้ผล	24	0.05
4	เขตปลูกไม้ยืนต้น	79	0.18
	เขตเร่งรัดพัฒนาการเกษตร	26,038	59.06
5	เขตทำนา	2,982	6.76
6	เขตปลูกพืชไร่	22,137	50.22
7	เขตปลูกไม้ผล	689	1.56
8	เขตปลูกไม้ยืนต้น	230	0.52
	เขตเพาะเลี้ยงสัตว์	16	0.04
9	เขตเลี้ยงสัตว์น้ำ	16	0.04
	เขตอุตสาหกรรม	13	0.03
10	เขตอุตสาหกรรม	13	0.03
	เขตชุมชนและสิ่งปลูกสร้าง	1,136	2.58
11	เขตชุมชนและสิ่งปลูกสร้าง	1,136	2.58
	เขตแหล่งน้ำ	905	2.05
12	เขตแหล่งน้ำ	905	2.05
	เขตพื้นที่อื่นๆ	2,736	6.21
13	เขตคงสภาพป่าไม้นอกเขตป่าตามกฎหมาย	2,639	5.99
14	เขตพื้นที่เบ็ดเตล็ด	97	0.22
	รวม	44,084	100.00

แผนที่เขตการใช้ที่ดิน ตำบลวังทอง อำเภอโคกเจริญ จังหวัดลพบุรี



รูปที่ 6-1 แผนที่เขตการใช้ที่ดิน ตำบลวังทอง อำเภอโคกเจริญ จังหวัดลพบุรี